

T.C.
ARSİN KAYMAKAMLIĞI
CUMHURİYET ORTAOKULU MÜDÜRLÜĞÜ



2024-2028 STRATEJİK PLANI

TRABZON 2024





Okul/Kurum Bilgileri

Tablo.1

İli: Trabzon		İlçesi: Arsin	
Adres:	Cumhuriyet Mahallesi. Fevzi Çakmak Caddesi. No.25 ARSİN	Coğrafi Konum (link):	https://goo.gl/maps/xoB5zeL4wV52
Telefon Numarası:	(0462) 711 34 50	Faks Numarası:	Fax Bulunmuyor
e- Posta Adresi:	743065@meb.k12.tr	Web sayfası adresi:	arsincumhuriyetortaokulu.meb.k12.tr
Kurum Kodu:	743065	Öğretim Şekli:	Tam Gün/Normal Eğitim



Çok hızlı gelişen dünyada, bilgiye erişim ve bilgi ihtiyacı da hızla değişmektedir. Bu doğrultuda amacımız yalnızca ilköğretim mezunu çocuklar yetiştirmek değildir. Girdikleri her ortamda çevresindekilere ışık tutan, hayata hazır, düşünce ufku geniş, yaratıcı ve bu donanımları ile mutlu olan ne istediğini bilen dinamik, Türkiye Cumhuriyeti'ni daha da yükseltecek bir nesil yetiştirmektir. Bu amaçla çıktığımız yolda öğrencilerimizi tüm çalışmaların odağına alarak öğrenci merkezli eğitim, etkili iletişim ve organizasyon diyerek önümüzdeki 4 yıl bize rehber olacak bu planı ekip ruhumuza inanarak tüm paydaşlarımızın katılımıyla ortaya çıkarmış olmanın mutluluğunu yaşıyorum.

2024-2028 Stratejik Planı hazırlanırken planın her aşamasında aktif görev alan Bilişim Teknolojileri öğretmenimiz Ahmet SARAÇ' a ve Stratejik plan ekibimize, sürecin tamamlanmasına katkıda bulunan tüm paydaşlarımıza teşekkür ediyor, ekibimize güvendiğimi dile getirmek istiyorum.

Salih KARTAL

Okul Müdürü

İÇİNDEKİLER

1. GİRİŞ VE STRATEJİK PLANIN HAZIRLIK SÜRECİ

- 1.1. Strateji Geliştirme Kurulu ve Stratejik Plan Ekibi
- 1.2. Planlama Süreci

2. DURUM ANALİZİ

- 2.1. Kurumsal Tarihçe
- 2.2. Uygulanmakta Olan Planın Değerlendirilmesi
- 2.3. Mevzuat Analizi
- 2.4. Üst Politika Belgelerinin Analizi
- 2.5. Faaliyet Alanları ile Ürün ve Hizmetlerin Belirlenmesi
- 2.6. Paydaş Analizi
- 2.7. Kuruluş İçi Analiz
 - 2.7.1. Teşkilat Yapısı
 - 2.7.2. İnsan Kaynakları
 - 2.7.3. Teknolojik Düzey
 - 2.7.4. İstatistik Veriler
 - 2.7.5. Mali Kaynaklar
- 2.8. Dış Çevre Analizi (Politik, Ekonomik, Sosyal, Teknolojik, Yasal ve Çevresel Çevre Analizi -PESTLE)
- 2.9. Güçlü ve Zayıf Yönler ile Fırsatlar ve Tehditler (GZFT) Analizi
- 2.10. Tespit ve İhtiyaçların Belirlenmesi

3. GELECEĞE BAKIŞ

- 3.1. Misyon
- 3.2. Vizyon
- 3.3. Temel Değerler

4. AMAÇ, HEDEF VE STRATEJİLERİN BELİRLENMESİ

- 4.1. Amaçlar
- 4.2. Hedefler
- 4.3. Performans Göstergeleri
- 4.4. Stratejilerin Belirlenmesi
- 4.5. Maliyetlendirme

5. İZLEME VE DEĞERLENDİRME

1. GİRİŞ VE STRATEJİK PLANIN HAZIRLIK SÜRECİ

1.1. Strateji Geliştirme Kurulu ve Stratejik Plan Ekibi

Strateji Geliştirme Kurulumuz Okul müdürünün başkanlığında, bir okul müdür yardımcısı, bir öğretmen ve okul/aile birliği başkanı ile bir yönetim kurulu üyesi olmak üzere 5 kişiden oluşan üst kuruldur.

Stratejik Plan Ekibimiz Okul müdürü tarafından görevlendirilen müdür yardımcısı başkanlığında, belirlenen öğretmenler ve gönüllü 2 velimizden oluşmaktadır.

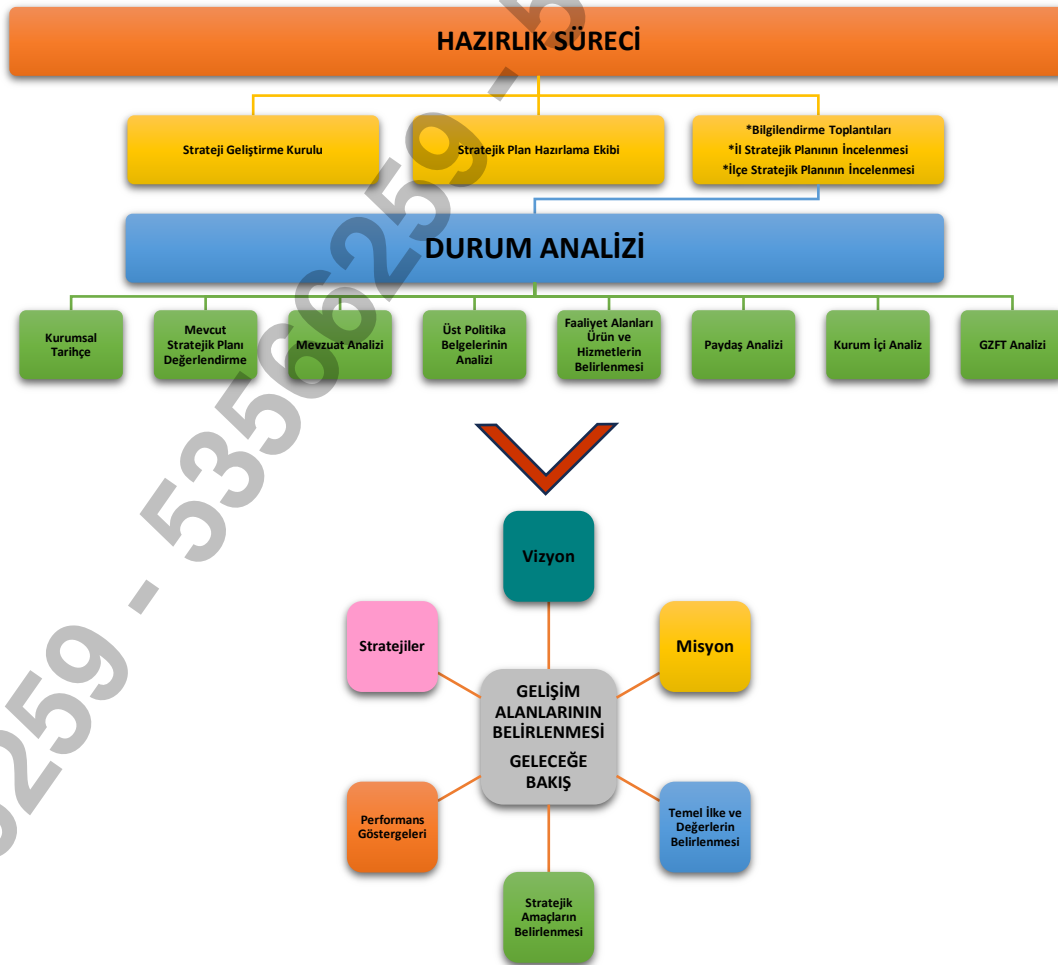
Tablo 2. Strateji Geliştirme Kurulu ve Stratejik Plan Ekibi Tablosu

Strateji Geliştirme Kurulu Bilgileri		Stratejik Plan Ekibi Bilgileri	
Adı Soyadı	Ünvanı	Adı Soyadı	Ünvanı
Salih KARTAL	Okul Müdürü	Kader UZUN	Müdür Yard.
Kader UZUN	Müdür Yardımcısı	Esen ALTINIŞIK	Öğretmen
Ahmet SARAÇ	Öğretmen	Çağlar LAÇIN	Öğretmen
Abdulkadir ŞEYİHOĞLU	OAB Başkanı	Zübeyde ŞAHİN AYDIN	Öğretmen
Gökçen ŞEN	Yönetim Kur.üyesi	Volkan DEMİRBAĞ	Veli
		Aynur KABAKCI	Veli

1.2. Planlama Süreci:

Millî Eğitim Bakanlığı Strateji Geliştirme Başkanlığının 2010/14 sayılı "İlçe, Okul ve Kurumlarda Stratejik Plan Yapılmasına İlişkin Genelge", "MEB 2023-2028 Stratejik Planı" konulu 2022/21 sayılı genelge, Stratejik Planlama ve Yönetimi konusunda ilgili mevzuat doğrultusunda kurumumuzda yapılması gerekli olan çalışmalar başlatılmış; 2024- 2028 yıllarını kapsayacak şekilde Cumhuriyet Ortaokulu Stratejik Planı hazırlanmıştır.

2024-2028 dönemi stratejik plan hazırlanma süreci Strateji Geliştirme Kurulu ve Stratejik Plan Ekibi' nin oluşturulması ile başlamıştır. Ekip tarafından oluşturulan çalışma takvimi kapsamında ilk aşamada durum analizi çalışmaları yapılmış ve durum analizi aşamasında, paydaşlarımızın plan sürecine aktif katılımını sağlamak üzere paydaş anketi, toplantı ve görüşmeler yapılmıştır. Durum analizinin ardından geleceğe yönelim bölümüne geçilerek okulumuzun/kurumumuzun amaç, hedef, gösterge ve stratejileri belirlenmiştir.



2. DURUM ANALİZİ

Bu bölümde okulumuzun mevcut durumu detaylı bir şekilde ele alınarak **NEREDEYİZ?** sorusuna cevap aradık. Okulumuzun gelecekteki amaçlarını, hedeflerini ve stratejilerini geliştirebilmesi, karar alma süreçlerine rehberlik edebilmesi için mevcut durumda sahip olduğu kaynaklar, geçmiş dönem başarıları, hedeflere ulaşma durumu, ulaşılamayan hedeflerin nedenleri, gelişmeye açık alanlar, kontrol dışındaki olumlu veya olumsuz gelişmelerin değerlendirildiği durum analizi bölümünde detaylı bir şekilde ele alınmaktadır.

Durum analizi bölümünde, aşağıdaki hususlarla ilgili analiz ve değerlendirmeler yapılmıştır;

- Kurumsal tarihçe
- Uygulanmakta olan planın değerlendirilmesi
- Mevzuat analizi
- Üst politika belgelerinin analizi
- Faaliyet alanları ile ürün ve hizmetlerin belirlenmesi
- Paydaş analizi
- Kuruluş içi analiz
- Dış çevre analizi (Politik, ekonomik, sosyal, teknolojik, yasal ve çevresel analiz)
- Güçlü ve zayıf yönler ile fırsatlar ve tehditler (GZFT) analizi
- Tespit ve ihtiyaçların belirlenmesi

2.1. Kurumsal Tarihçe

Okulun Kısa Tanıtımı

Okulumuz önceleri Arsin Lisesi ve Arsin Orta Okulu olarak hizmet veren ve Arsin'e yüzlerce eleman yetiştiren tek katlı ve ahşap tavanlı bir bina iken 1990 yılında Arsin Merkez Cumhuriyet İlkokulu adında beş yıllık bir ilköğretim okulu olarak eğitim-öğretime başlamıştır. 1990 yılında çatısı kaldırılarak ilave bir kat yapılmıştır.1998 yılında kesintisiz 8 yıllık temel eğitim kapsamında Arsin Merkez Cumhuriyet İlköğretim Okulu olarak bu binada hizmet vermeye devam etmiştir. Ayrıca Karaca ve Elmaalan ve Işıklı köylerinde bulunan ilköğretim okullarının öğrenci azlığı nedeni ile kapanması ile bu okulların öğrencileri de taşıma kapsamında okulumuza taşınmaya başlaması ile okulumuz taşıma merkezi okul haline gelmiştir.

2012-2013 Eğitim Öğretim yılında kurumumuz 4+4+4 kapsamında ilkokul ve ortaokul olarak dönüşüme uğramıştır. 2016 Ağustos ayında okul binası yıkılmış ve MEB tarafından yerine 24 derslikli bina yapılarak 2018 Okulumuz Eylül ayında hizmete açılmıştır. Cumhuriyet Ortaokulu, Cumhuriyet ilkokulu binasında kendilerine ayrılan 2 kat (10+1) dersliklerde tahsis durumunda eğitim öğretime devam etmektedir.

2.2. Uygulanmakta Olan Stratejik Planın Değerlendirilmesi

Uygulanmakta olan stratejik planda;

Eğitim Öğretime Erişim Temasının okullaşma çağındaki tüm öğrencilere eksiksiz erişimin sağlanması stratejik hedefinde 6 farklı farklı eylem planı yapılmış ve yapılan eylem planlarının hepsinin de gerçekleştirdiği gözlemlenmiştir. Burada dikkat çeken dünya üzerinde öngörülemeyen Pandemi döneminin 2019-2020 eğitim öğretim yılının 2.döneminden itibaren bakanlığımızın yoğun çalışmaları ile uzaktan eğitime geçilmiş bu geçiş sürecinde kimi zaman imkanların kısıtlı olması kimi zamanda öğrencilerin uzaktan eğitim modelini benimseyememesinden kaynaklanan bir sapma olmuştur. O dönemdeki devam devamsızlık oranları göz önüne alındığında bu durumun istatistiksel olarak %10 oranında olduğu tespit edilmiş olup sadece o dönem için kısmı hedefe ulaşma şeklinde değerlendirilmiştir.

Eğitim Öğretimde Kalitenin Arttırılması Temasının öğrencilerin gelişen dünyaya uyum sağlayacak şekilde donanımlı bireyler olarak yetişebilmesi için akademik çalışma ve sosyal faaliyetlere etkin katılım stratejik hedefinde 8 farklı eylem planı yapılmış ve tümünün de uygulandığı gözlemlenmiştir. Aynı temanın öğrencilerin ilgi ve becerileri doğrultusunda bir üst öğrenime ve istihdama hazırlanmaları stratejik hedefi doğrultusunda 4 farklı eylem planı yapılmış ve hepsinin de uygulandığı gözlemlenmiştir.

Kurumsal Kapasite Temasının eğitim öğretim faaliyetlerinin daha nitelikli verilebilmesi için kurumsal kapasitenin güçlendirilmesi, personel yeterliliklerinin geliştirilmesi stratejik hedefi doğrultusunda 7 farklı eylem planı yapılmış ve hepsinin de uygulandığı gözlemlenmiştir. Yine aynı temanın okulumuzun mali kaynaklarını güçlendirilmesi ve finansal kaynakların etkin dağılımı, alt yapı ve donatım ihtiyaçlarının güçlendirilmesi stratejik hedefi doğrultusunda 4 farklı eylem planı yapılmış bu eylemlerden 3 tanesi gerçekleştirilmiş olup 1 tanesi gerçekleştirilememiştir.

2.3. Yasal Yükümlülükler ve Mevzuat Analizi

Türkiye Cumhuriyeti Millî Eğitim Bakanlığına bağlı bir eğitim kurumu olarak Cumhuriyet Ortaokulu aşağıda belirtilen yasal mevzuat ve bu mevzuatın kendisine verdiği yasal yükümlülüklerin bilinciyle eğitim öğretim hizmetlerine devam ederek ülkeye hizmet etmektedir.

Tablo 3. Yasal Yükümlülükler ve Mevzuat Analizi.

YASAL YÜKÜMLÜLÜK (GÖREVLER)	DAYANAK (KANUN, YÖNETMELİK, GENELGE, YÖNERGE)
Atama	657 Sayılı Devlet Memurları Kanunu
	Millî Eğitim Bakanlığına Bağlı Okul ve Kurumların Yönetici ve Öğretmenlerinin Norm Kadrolarına İlişkin Yönetmelik
	Millî Eğitim Bakanlığı Eğitim Kurumları Yöneticilerinin Atama ve Yer Değiştirmelerine İlişkin Yönetmelik
	Millî Eğitim Bakanlığı Öğretmenlerinin Atama ve Yer Değiştirme Yönetmeliği
Ödül, Disiplin	Devlet Memurları Kanunu
	6528 Sayılı Millî Eğitim Temel Kanunu İle Bazı Kanun ve Kanun Hükmünde Kararnamelerde Değişiklik Yapılmasına Dair Kanun
	Millî Eğitim Bakanlığı Personeline Başarı, Üstün Başarı ve Ödül Verilmesine Dair Yönerge
	Millî Eğitim Bakanlığı Disiplin Amirleri Yönetmeliği
Okul Yönetimi	1739 Sayılı Millî Eğitim Temel Kanunu
	Millî Eğitim Bakanlığı İlköğretim Kurumları Yönetmeliği
	Millî Eğitim Bakanlığı Okul Aile Birliği Yönetmeliği
	Millî Eğitim Bakanlığı Eğitim Bölgeleri ve Eğitim Kurulları Yönergesi
	MEB Yönetici ve Öğretmenlerin Ders ve Ek Ders Saatlerine İlişkin Karar
	Taşınır Mal Yönetmeliği
Eğitim-Öğretim	Anayasa
	1739 Sayılı Millî Eğitim Temel Kanunu
	222 Sayılı İlköğretim ve Eğitim Kanunu
	6287 Sayılı İlköğretim ve Eğitim Kanunu ile Bazı Kanunlarda Değişiklik Yapılmasına Dair Kanun
	Millî Eğitim Bakanlığı İlköğretim Kurumları Yönetmeliği
	Millî Eğitim Bakanlığı Eğitim Öğretim Çalışmalarının Planlı Yürütülmesine İlişkin Yönerge
	Millî Eğitim Bakanlığı Öğrenci Yetiştirme Kursları Yönergesi
	Millî Eğitim Bakanlığı Ders Kitapları ve Eğitim Araçları Yönetmeliği

	Milli Eğitim Bakanlığı Öğrencilerin Ders Dışı Eğitim ve Öğretim Faaliyetleri Hakkında Yönetmelik
Personel İşleri	Milli Eğitim Bakanlığı Personel İzin Yönergesi
	Devlet Memurları Tedavi ve Cenaze Giderleri Yönetmeliği
	Kamu Kurum ve Kuruluşlarında Çalışan Personelin Kılık Kıyafet Yönetmeliği
	Memurların Hastalık Raporlarını Verecek Hekim ve Sağlık Kurulları Hakkındaki Yönetmelik
	Milli Eğitim Bakanlığı Personeli Görevde Yükseltme ve Unvan Değişikliği Yönetmeliği
	Öğretmenlik Kariyer Basamaklarında Yükseltme Yönetmeliği
Mühür, Yazışma, Arşiv	Resmi Mühür Yönetmeliği
	Resmi Yazışmalarda Uygulanacak Usul ve Esaslar Hakkındaki Yönetmelik
	Milli Eğitim Bakanlığı Evrak Yönergesi
	Milli Eğitim Bakanlığı Arşiv Hizmetleri Yönetmeliği
Rehberlik ve Sosyal Etkinlikler	Milli Eğitim Bakanlığı Rehberlik ve Psikolojik Danışma Hizmetleri Yönet.
	Okul Spor Kulüpleri Yönetmeliği
	Milli Eğitim Bakanlığı İlköğretim ve Ortaöğretim Sosyal Etkinlikler Yönetmeliği
Öğrenci İşleri	Milli Eğitim Bakanlığı İlköğretim Kurumları Yönetmeliği
	Milli Eğitim Bakanlığı Demokrasi Eğitimi ve Okul Meclisleri Yönergesi
	Okul Servis Araçları Hizmet Yönetmeliği
	Okul Servis Araçları Hizmet Yönetmeliği
İsim ve Tanıtım	Milli Eğitim Bakanlığı Kurum Tanıtım Yönetmeliği
	Milli Eğitim Bakanlığına Bağlı Kurumlara Ait Açma, Kapatma ve Ad Verme Yönetmeliği
Sivil Savunma	Sabotajlara Karşı Koruma Yönetmeliği
	Binaların Yangından Korunması Hakkındaki Yönetmelik
	Daire ve Müesseseler İçin Sivil Savunma İşleri Kılavuzu

2.4. Üst Politika Belgeleri Analizi

Üst politika belgelerinde okulumuzun görev alanına giren konular ayrıntılı olarak taranmış ve bu belgelerde yer alan politikalar dikkate alınmıştır. Stratejik plan çalışmaları kapsamında taranmış olan politika belgeleri aşağıda verilmiştir.

Tablo 4. Üst Politika Belgeleri

Temel Üst Politika Belgeleri	Sektörel ve Tematik Strateji Belgeleri
Kalkınma Planları	Öğretmen Strateji Belgesi
Orta Vadeli Programlar	İklim Değişikliği Eylem Planı
Orta Vadeli Mali Planlar	Kadının Güçlenmesi Strateji Belgesi ve Eylem Planı
Cumhurbaşkanlığı Yıllık Programları	Karayolu Trafik Güvenliği Strateji Belgesi
Arsin Hem 2019-2023 Stratejik Planı	Mobilite Araç ve Teknolojileri Yol Haritası
Millî Eğitim Şûra Kararları	Su Verimliliği Strateji Belgesi ve Eylem Planı
Arsin İlçe MEM 2019-2023 Stratejik Planı	Ulusal Deprem Stratejisi ve Eylem Planı
	Ulusal Genç İstihdam Stratejisi ve Eylem Planı
	Ulusal Enerji Verimliliği Eylem Planı
	Ulusal Girişimcilik Stratejisi ve Eylem Planı
	Ulusal Yapay Zekâ Stratejisi
	2023-2028 Türkiye Çocuk Hakları Strateji Belgesi ve Eylem Planı
	2024-2028 Kadının Güçlenmesi Strateji Belgesi ve Eylem Planı

Tablo 5. Üst Politika Belgeleri Analizi Tablosu

VERİLEN GÖREVLER	ÜST POLİTİKA BELGESİ İLGİLİ BÖLÜM/REFERANS
2024 – 2028 dönemine ilişkin Stratejik Plan çalışmalarının Başlatılması.	1. 100 Günlük İcraat Programı Cumhurbaşkanlığı 18.08.2018 (Madde:8)
Yönetim ve öğrenme etkinliklerinin izlenmesi, değerlendirilmesi, geliştirilmesi ve veriye dayalı yönetim.	1. Avrupa 2020 Stratejisi “Eğitim ve Öğretimde İşbirliği İçin Stratejik Çerçeve” başlıklı AB Konseyi Sonuç 2-Bildirgesi, Göstergeler ve Avrupa Temel Ölçütleri (4 Ana Hedef ve 8 Gösterge) 2. Yeni Ekonomi Programı (Orta Vadeli Program) 2021-2023: 7.Bölüm Eylem ve Projeler eğitim politikaları (sayfa 37-38) 3. Eğitim 2023 Vizyonu: Öğrenme analitiği araçlarıyla veriye dayalı yönetim hedef:1, 2. (Sayfa 28)
Öğrencilerimizin her düzeyde yeterliliklerinin belirlenmesi, izlenmesi ve desteklenmesi için etkin bir ölçme ve değerlendirme sistemi kurulması	1. Avrupa 2020 Stratejisi (Eğitim ve Öğretimde İşbirliği İçin Stratejik Çerçevesi): Eğitim Hedefleri 2. Yeni Ekonomi Programı (Orta Vadeli Program) 2021-2023: Büyüme ve İstihdam-Politika ve Tedbirler (Sayfa17) 7.Bölüm Programlar ve Projeler eğitim politikaları (sayfa 37-38) 3. Eğitim 2023 Vizyonu: Ölçme değerlendirme hedef 1, 2, 3 ve 4, Sayfa 30) 4. Türkiye Yeterlilikler Çerçevesi: Temel hedef “a, b, ç, c, d, e”. 2.4.Türkiye Yeterlilikler Çerçevesinin Hedefleri(Sayfa18)

<p>Öğretmen ve okul yöneticilerinin gelişimleri desteklenerek yeni bir mesleki gelişim anlayışı, sistem ve modeli oluşturulması, oluşturulacak olan model ve sistemlerin uygulanması ve izlenerek değerlendirilmesi</p>	<ol style="list-style-type: none"> 1. Avrupa 2020 Stratejisi Eğitim ve Öğretimde İşbirliği İçin Stratejik Çerçeve” başlıklı AB Konseyi Sonuç Bildirgesi, Göstergeler ve Avrupa Temel Ölçütleri (4 Ana Hedef ve 8 Gösterge) 2. Yeni Ekonomi Programı: Büyüme ve İstihdam-Politika ve Tedbirler (Sayfa20) 7.Bölüm Programlar ve Projeler eğitim politikaları (sayfa 37-38) 3. Orta Vadeli Mali Plan (2020 - 2022): 13 numaralı politika paragrafı. (Sayfa 4) 4. Eğitim 2023 Vizyonu: İnsan Kaynaklarının Geliştirilmesi ve Yönetimi hedef 1, 2, (Sayfa 40-44) 5. TÜBİTAK Vizyon 2023 Eğitim ve İnsan Kaynakları Sonuç Raporu ve Strateji Belgesi: Hedef 6.1.1. ve 6.3.1.(Sayfa 78-81) 6. Türkiye Yeterlilikler Çerçevesi: Temel hedef (b), (Sayfa11) 7. Öğretmen Strateji Belgesi: Amaç 1, 2 ve 3. (Sayfa 12,16 ve 21)
<p>Eğitimin niteliğinin artırılması ve okullarda planlı yönetim anlayışının yerleşmesi amacıyla bütçe ile plan bağı kuran verimli bir finansman modeline geçilmesi</p>	<ol style="list-style-type: none"> 1. Yeni Ekonomi Programı (Orta Vadeli Program) 2021-2023: 2 ve 3 numaralı eğitim politikası paragrafları,7.Bölüm Programlar ve Projeler eğitim politikaları (sayfa 37-38) 2. Orta Vadeli Mali Plan (2020 - 2022): 13 numaralı politika paragrafı,(Sayfa 4) 3. Eğitim 2023 Vizyonu: Okulların finansmanı hedef 1. (Sayfa 47)
<p>Teftiş ve kurumsal rehberlik Sisteminin yapılandırılması ve uygulanması</p>	<ol style="list-style-type: none"> 1. Eğitim 2023 Vizyonu: Teftiş ve Kurumsal Rehberlik Hizmetleri: hedef 1. (Sayfa 50)

<p>Öğrencilerin mizaç, ilgi ve yeteneklerine uygun eğitimi alabilmelerine imkân veren işlevsel bir psikolojik danışmanlık ve rehberlik yapılanmasının kurulması</p>	<ol style="list-style-type: none"> 1. Avrupa 2020 Stratejisi. "Eğitim ve Öğretimde İşbirliği İçin Stratejik Çerçeve" başlıklı AB Konseyi Sonuç Bildirgesi, Göstergeler ve Avrupa Temel Ölçütleri (4 Ana Hedef ve 8 Gösterge) 2. Yeni Ekonomi Programı (Orta Vadeli Program) 2020-2022: 13 numaralı eğitim politika paragrafları, 7. Bölüm Programlar ve Projeler eğitim politikaları (sayfa 4) 3. Eğitim 2023 Vizyonu: Rehberlik ve psikolojik danışmanlık hedef 1. (Sayfa 54)
<p>Fiziksel ve zihinsel dezavantajlı öğrencilerimizi akranlarından soyutlamayan ve birlikte yaşama kültürünü güçlendiren eğitimde adalet temelli yaklaşım modelinin yeniden geliştirilmesi</p>	<ol style="list-style-type: none"> 1. Avrupa 2020 Stratejisi. Eğitim ve Öğretimde İşbirliği İçin Stratejik Çerçeve" başlıklı AB Konseyi Sonuç Bildirgesi, Göstergeler ve Avrupa Temel Ölçütleri (4 Ana Hedef ve 8 Gösterge) 2. Yeni Ekonomi Programı (Orta Vadeli Program) 2019-2021: 2, 4 ve 5 numaralı eğitim politika paragrafları, Orta Vadeli Mali Plan (2020 - 2022): 8 numaralı politika paragrafı, (Sayfa 3) 3. Eğitim 2023 Vizyonu: Özel eğitim hedef 1. (Sayfa 58)
<p>Özel yetenekli öğrencilerimizin doğalarına uygun bir eğitim yöntemi ile desteklenmesi</p>	<ol style="list-style-type: none"> 1. Avrupa 2020 Stratejisi. Eğitim ve Öğretimde İşbirliği İçin Stratejik Çerçeve" başlıklı AB Konseyi Sonuç Bildirgesi, Göstergeler ve Avrupa Temel Ölçütleri (4 Ana Hedef ve 8 Gösterge) 2. Yeni Ekonomi Programı (Orta Vadeli Program) 2020-2022: 2, 4 ve 5 numaralı eğitim politika paragrafları, 7. Bölüm Programlar ve Projeler eğitim politikaları (sayfa 37-38) 3. Orta Vadeli Mali Plan (2020- 2022): 8 numaralı politika paragrafı, 4-Eğitim 2023 Vizyonu: Özel yetenek hedef 1, 2 ve 3, (Sayfa 62) 4. TÜBİTAK Vizyon 2023 Eğitim ve İnsan Kaynakları Sonuç Raporu ve Strateji Belgesi: Hedef 6.1.4. (sayfa 79)
<p>Öğrencilerin yaş, okul türü ve programlarına göre gereksinimlerini dikkate alan beceri temelli yabancı dil yeterlilikleri sistemine geçilmesi</p>	<ol style="list-style-type: none"> 1. Avrupa 2020 Stratejisi (Eğitim ve Öğretimde İşbirliği İçin Stratejik Çerçevesi): Temel gösterge ve ölçütler 8, Yeni Ekonomi Programı (Orta Vadeli Program) 2020-2022: 5 numaralı eğitim politika paragrafı, 2. Orta Vadeli Mali Plan (2020 - 2022): 8 numaralı politika paragrafı. (Sayfa 3) 3. Eğitim 2023 Vizyonu: Yabancı dil eğitimi hedef 1, 2 ve 3, (Sayfa 68) <p>Türkiye Yeterlilikler Çerçevesi: Temel hedef (b), (Sayfa 11)</p>

<p>Öğrenme süreçlerini destekleyen dijital içerik ve beceri destekli dönüşümün sağlanması, dönüşümün sahada uygulanması izlenmesi ve değerlendirilmesi.</p>	<ol style="list-style-type: none"> 1. Yeni Ekonomi Programı (Orta Vadeli Program) 2020-2022: 4 numaralı eğitim politika paragrafı, Orta Vadeli Mali Plan (2019 - 2021): 8 numaralı politika paragrafı. (Sayfa 3) 2. Eğitim 2023 Vizyonu: Öğrenme süreçlerinde dijital içerik ve beceri destekli dönüşüm hedef 1 ve 2, (sayfa 74-75) 3. TÜBİTAK Vizyon 2023 Eğitim ve İnsan Kaynakları Sonuç Raporu ve Strateji Belgesi: Hedef 6.2.1.,6.2.2.,6.2.4. ve 6.2.8. (Sayfa 80) 4. Türkiye Yeterlilikler Çerçevesi: Temel hedef (c).(Sayfa 11)
<p>Erken çocukluk eğitiminin niteliği ve yaygınlığının artırılması</p>	<ol style="list-style-type: none"> 1. Avrupa 2020 Stratejisi. Eğitim ve Öğretimde İşbirliği İçin Stratejik Çerçeve” başlıklı AB Konseyi Sonuç Bildirgesi, 2. Göstergeler ve Avrupa Temel Ölçütleri (4 Ana Hedef ve 8 Gösterge) 3. Yeni Ekonomi Programı (Orta Vadeli Program) 2020-2022: 5 numaralı eğitim politika paragrafı,7.Bölüm Programlar ve Projeler eğitim politikaları (sayfa 25) 4. Eğitim 2023 Vizyonu: Erken çocukluk hedef 1 ve 2, (Sayfa 80-81-82) 5. TÜBİTAK Vizyon 2023 Eğitim ve İnsan Kaynakları Sonuç Raporu ve Strateji Belgesi: Hedef 6.1.7. (sayfa 79)
<p>Öğrencilerimizin bilişsel, duygusal ve fiziksel olarak çok boyutlu gelişimini önemseyen ve bilgiden çok görgüyü temele alan bir temel eğitim yapısına geçilmesi</p>	<ol style="list-style-type: none"> 1. Yeni Ekonomi Programı (Orta Vadeli Program) 2020-2022: 5 numaralı eğitim politika paragrafı,7.Bölüm Programlar ve Projeler eğitim politikaları (sayfa 25) 2. Eğitim 2023 Vizyonu: Temel eğitim hedef 1, 2 ve 3. (Sayfa 86-88-89)

2.5. Faaliyet Alanları ile Ürün/Hizmetlerin Belirlenmesi

Mevzuat analizi çıktıları dolayısıyla görev ve sorumluluklar dikkate alınarak okulumuzun sunduğu temel ürün ve hizmetler belirlenir. Belirlenen ürün ve hizmetler Tablo 3'te belirtildiği gibi belirli faaliyet alanları altında toplulaştırılır.

Tablo 6. Faaliyet Alanlar/Ürün ve Hizmetler Tablosu

Faaliyet Alanı	Ürün/Hizmetler
Öğretim-egitim faaliyetleri	<p>Öğrenci İşleri</p> <ol style="list-style-type: none"> 1. Öğrenci kayıt işleri 2.Devam-devamsızlık 3.Sınıf geçme 4.Sınav hizmetleri 5.Kanun, tüzük, yönetmelik, yönerge, program, genelge ve emirlerle tespit edilen eğitim amaçlarının kurumlarda gerçekleşmesini sağlamak 6.Eğitim ve öğretime erişim imkânlarının sağlanması, izlenmesi ve geliştirilmesi 7.İlçemizde geçici koruma altında bulunan yabancıların çocuklarının eğitim ve öğretime erişim imkânlarının artırılması. 8.Temel Eğitim kapsamında eğitim ve öğretim faaliyetlerinin düzenlenmesi 9.Yabancı dil becerisinin geliştirilmesine yönelik faaliyetlerin yürütülmesi. 10.Özel eğitim gerektiren bireylerin eğitim ve öğretimine ilişkin iş ve işlemlerin yürütülmesi 11.Öğrenci akademik başarı ve öğrenme kazanımlarının seviyesi artırılması. 12.Eğitim ve istihdam ilişkisini güçlendirecek politika ve stratejilerin uygulanması ve izlenmesi. 13.Öğrencilerin mizaç, ilgi ve yeteneklerine uygun eğitimi alabilmelerine imkân veren işlevsel bir rehberlik yapılması. 14.Okulla açılan kurs, egzersiz, destek eğitim vb. faaliyetlerin yürütmek. 15.Öğrenci Davranışlarını incelemek, olumsuz davranışlarla ilgili gerekli tedbirleri almak. 16.İstatistikî verilerin saklanmasına ilişkin teknik iş ve işlemlerin yürütülmesi 17.Eğitsel tanılama ve yönlendirme faaliyetlerinin yürütülmesi 18.Kişisel, eğitsel ve mesleki rehberlik faaliyetlerinin yürütülmesi 19.Psikososyal koruma, önleme ve müdahale hizmetlerinin verilmesi

	20.PYBS ile ilgili iş ve işlemleri takip etmek.
Rehberlik faaliyetleri	<ol style="list-style-type: none"> 1-Öğrencilere rehberlik yapmak 2.Velilere rehberlik etmek 3.Rehberlik faaliyetlerini yürütmek 4.Sınıf şube/rehber öğretmenlerine ihtiyaç duydukları alanlarda bilgilendirmek, yönlendirmek. 5.Eğitsel tanılama ve yönlendirme faaliyetlerinin yürütülmesi. 6.Kişisel, eğitsel ve mesleki rehberlik faaliyetlerinin yürütülmesi. 7.Psikososyal koruma, önleme ve müdahale hizmetlerinin verilmesi. 8.Her öğrencinin kendine özgü yetenek, ilgi, mesleki değer, başarı ve motivasyonu oranında eğitim öğretim uygulamalarıyla, uyum, özellik ve gelişimine uygun programlara yönelmesini sağlama, 8.Öğrencileri çok yönlü tanımak ve onların kendilerini tanımları amacıyla gerekli test ve tanıma teknikleri uygulama, 9.Her öğrencinin Kariyer Planlaması ile ilgili gerekli çalışmaları yapmak. 10.İlgili dosya, istatistik gibi verileri tutmak ve gizliliğini sağlamak.
Kültürel, Sanatsal ve Sosyal faaliyetler	<ol style="list-style-type: none"> 1.Gezi, gözlem faaliyetleri düzenlemek. 2.Okuma kültürünün geliştirilmesine yönelik çalışmaların yürütülmesi 3.Öğrencilere yönelik yerel, ulusal ve uluslararası düzeyde bilimsel, kültürel, sanatsal ve sportif faaliyetlerin düzenlenmesi ve katılımın artırılması 4.Eğitim ve öğretim faaliyetlerinde bilişim teknolojileri ile bilişim ürünlerinin kullanılmasına yönelik çalışmaların yürütülmesi 5.Her öğrencinin bilgi teknolojilerinden yararlanması için gerekli çalışmaları yapmak. 6.Geliştirilmekte olan Sosyal Etkinlik Modülü ile ilgili veri girişlerini yapmak. 7.Konser, panel, toplantı, sergi ve geziler düzenlemek.
Sportif faaliyetler	<ol style="list-style-type: none"> 1.Öğrencilere yönelik yerel, ulusal ve uluslararası düzeyde bilimsel, kültürel, sanatsal ve sportif faaliyetlerindüzenlenmesi ve katılımlarının sağlanması. 2.Sporcu öğrencilere yönelik hizmetlerin planlanması. 3.Öğrencilerin sportif faaliyetlerle yaşama enerjisini ve sağlığına destek olmak. 4.Fiziksel uygunluk ölçümleri yapmak veri girişlerinin e-okula işlenmesini sağlamak. 5.Sporcu öğrencilerin lisans iş ve işlemlerini takip etmek. 6.Okulda öğrencilerin ilgi duydukları sportif alanlarla ilgili egzersizler yapmak. 7.Konser, panel, toplantı ve geziler düzenlemek.

<p>İnsan kaynakları faaliyetleri (mesleki gelişim faaliyetleri, personel etkinlikleri...)</p>	<p>1.Öğretmenlerin mesleki gelişimleri için açılan hizmetiçi eğitim faaliyetleri ile ilgili gerekli iş ve işlemleri yürütmek, 3.Personellerin atama iş ve işlemleri, özlük işlerini, mali iş ve işlemlerini yürütmek 4.Öğretmenlerin motivasyonunu arttırıcı, birlik ve beraberliği geliştirecek okul içerisinde ve dışarısında faaliyetler ve organizasyonlar yapmak. 5. Öğretmeler dışındaki personeller için dışındaki personeli için çalışma planı hazırlamak. 6. Elektronik imza ve elektronik belge uygulamalarına ilişkin iş ve işlemlerin yürütülmesi. 7.İhtiyaç halinde eski mezunlara mezuniyet belgesi, öğrenim belgesi vb. belgeler düzenlemek.</p>
<p>Okul aile birliği faaliyetleri</p>	<p>1.Kurum ile aile arasında bütünleşmeyi gerçekleştirmek, 2.Veli ve kurum arasında iletişim ve iş birliğini sağlamak 3. Eğitim- öğretimi geliştirici faaliyetleri destelemek 4. Maddi imkanlardan yoksun öğrencilerin zorunlu ihtiyaçlarını karşılamak ve kuruma maddi katkı sağlamak amacıyla kurulan Okul Aile Birliği okula gelir getirici Okul Kantininin Kiraya verilmesi ve Kermesler düzenlenmesi gibi faaliyetlerinin yanı sıra velilerin de okulumuza sahip çıkıp millet-devlet bütünleşmesini sağlamak için üstün gayretler göstermek. 5.TEFBİS ile ilgili iş ve işlemleri yürütmek.</p>
<p>Öğrencilere yönelik faaliyetler</p>	<p>1-Kayıt, nakil iş ve işlemlerini yapmak. 2.Eğitim ve öğretime erişim imkânı sağlamak, devam-devamsızlık durumlarını izlemek, gerekli tedbirleri almak. 3.Temel Eğitim kapsamında öngörülen tüm eğitim ve öğretim faaliyetlerini yürütmek. 4.Yabancı dil becerisinin geliştirilmesine yönelik faaliyetlerin yürütmek. 5.Özel eğitim gerektiren bireylerin eğitim ve öğretimine ilişkin iş ve işlemlerin yürütülmesi 6.Öğrenci akademik başarı ve öğrenme kazanımlarının seviyesi artması için gerekli çalışmaları yapmak. 7.Öğrencilerin sınav işlemlerini yürütmek. 8.Taşımali öğrenci iş ve işlemlerini yürütmek. 9.Öğrencilerin ihtiyaç duyduğu her konuda seminerler düzenlemek. 10.Öğrencilerin Rehberli faaliyetlerini yürütmek. 11.Öğrenci davranışlarını incelemek, olumsuz davranışlarla ilgili gerekli tedbirleri almak. 12.Eğitsel tanılama ve yönlendirme faaliyetlerinin yürütülmesi 13.Kişisel, eğitsel ve mesleki rehberlik faaliyetlerinin yürütmek. 14.Psikososyal koruma, önleme ve müdahale hizmetleri vermek. 15.PYB ile ilgili iş ve işlemleri takip etmek.</p>

Ölçme değerlendirme faaliyetleri

1. İKY'de belirtilen ölçme ve değerlendirme faaliyetlerinin uygulanması.
2. Alan/dalın özelliğine göre dönem içinde yapılacak değerlendirmelerin şekli, sayısı ve değerlendirmeye esas olacak ölçütler, zümre öğretmenler kurulunca belirlenmesi
3. Merkezî sistemle yürütülen sınavların bakanlığımızın öngördüğü şekilde iş ve işlemlerinin gerçekleştirilmesi, uygulanması ve güvenli bir şekilde sınavların ilgili yerlere teslim edilmesi.
4. Farklı sınıf seviyelerinde öğrenim gören öğrencilerin öğretim programlarında yer alan kazanımları edinme düzeylerinin belirlenmesi ve yıllara göre izlenmesi.
5. Ölçme ve değerlendirme teknikleri üzerine yapılan araştırmaların takip edilmesi
6. Yapılan sınavların sonuçlarını değerlendirmek suretiyle eğitim politikalarının takip edilmesi talep edilmesi halinde ilgili hizmet birimlerine veri desteği sağlanması
7. Okul başarı farklarının azaltılması için okul bazlı izleme değerlendirme amacına hizmet edecek şekilde oluşturulan e-izleme Modülü'nün iş ve işlemlerinin yapılması.
8. Eğitsel değerlendirme ve tanılamaya ilişkin kültüre duyarlı olarak geliştirilen yeni ölçme araçlarının, gelişimsel tarama araçlarının, psikolojik ölçme araçlarının ve yetenek tarama testlerinin takip edilmesi ve uygulanması konusunda çalışmaların yürütülmesi
9. Okulmuzda görev yapan tüm öğretmenlerin özel eğitim alanına ilişkin bilgi ve becerilerinin artırılması amacıyla Bakanlığımız tarafından düzenlenen yüz yüze, uzaktan, merkezi eğitimlerin ve hazırlanan görsel ve yazılı içeriklerin takip edilmesi ile mahalli eğitimlerle ilgili iş ve işlemlerini yürütülmesi
10. Öğrencilerimizin her düzeyde yeterliklerinin belirlenmesi, izlenmesi ve desteklenmesi için kurulan etkin ölçme ve değerlendirme sisteminin takip edilmesi ve uygulanması

<p>Öğrenme ortamlarına yönelik faaliyetler</p>	<ol style="list-style-type: none"> 1.Okulumuz birimlerinin çalışma ortamları iş sağlığı ve güvenliği ölçütlerine ve ihtiyaçlara uygun hale getirilmesi 2.Kurumumuz binasına, taşınmazlara ilişkin her türlü yapım, bakım ve onarım işlerini ve bunlara ait kontrol, koordinasyon ve mimari proje çalışmalarının yürütülmesi 3.Taşınır ve taşınmazlara ilişkin iş ve işlemlerin yürütülmesi 4.Eğitim ve öğretim ortamlarının belirlenen standartlara uygunluğunun sağlanması, kurum binasının laboratuvar, spor salonu, yeşil alan vb. imkânlarının artırılmasına yönelik çalışmaların yapılması 5.Kurum binasının laboratuvar, spor salonu ve yeşil alan vb. gibi imkânlarının niteliğinin artırılması 6.Eğitim ortamlarının temizlik ve düzen standartlarının iyileştirilmesi 7.Eğitim ve öğretim teknolojilerinin öğrenme süreçlerinde etkin kullanılmasına yönelik çalışmalarının yürütülmesi 8. Genel evrak, arşiv faaliyetlerinin düzenlenmesi ve yürütülmesi 9.Ders kitapları ile ders ve laboratuvar araç ve gereçlerinin ve donatım ihtiyaçlarının temin edilmesi 10.İhale edilen yatırımların izlenmesi, planlanan süre içerisinde hizmete sunulmalarının sağlanması 11.Onarımlara ilişkin iş ve işlemleri yürütülmesi 12. Hizmet alanlarıyla ilgili bilişim teknolojilerine yönelik çalışmaların yürütülmesi 13.Eğitim bilişim ağının kullanımının yaygınlaştırılmasının sağlanması 14.Bilişim hizmetlerine ve internet sayfalarına ilişkin iş ve işlemlerin yürütülmesi.
<p>Ders dışı faaliyetler</p>	<ol style="list-style-type: none"> 1.Millî kültür değerlerimizi sevdirmek, yaşatmak, yaygınlaştırmak ve yeni nesillere aktarımını sağlamak, etkinlikleri değerlendirmek, katılımı özendirme, öğrencilerimizin güven ve sorumluluk duygusunu geliştirmek, yeni ilgi alanları ve beceriler oluşturmak, yeteneklerini sergileme imkânı vermek amacıyla merkezlerce; yarışma, konser, panel, sergi, sempozyum, fuar, festival, sportif ve benzeri kurs dışı eğitsel etkinlikler düzenlemek.

2.6. Paydaş Analizi

Stratejik planlamamızın temel unsurlarından birisi olan katılımcılık ilkesi doğrultusunda okulumuzun etkileşim içinde olduğu tarafların görüşlerinin alınması ve elde ettiği görüşleri planlama sürecinde dikkate alması bizim için büyük önem arz etmektedir. Paydaş analizi aşağıda yer alan aşamalardan oluşur:

- Paydaşların tespiti
- Paydaşların önceliklendirilmesi
- Paydaşların değerlendirilmesi
- Paydaş görüş ve önerilerinin alınması ve değerlendirilmesi

İç paydaşlar, okulda gerçekleşen her faaliyetten doğrudan etkilenen veya bir faaliyeti ilerletme/yavaşlatma etkisine sahip olanlardır. Okulumuzun bir parçası olan bireyleri ifade eder. Okul/kurum müdürü, müdür yardımcıları, öğretmenler, öğrenciler, destek personeli ve okul aile birliği üyeleri iç paydaşlarımızdır.

Dış paydaşlar, okulumuzun bir parçası olmayan ancak okulda gerçekleşen her faaliyetten dolaylı olarak etkilenen, bağlı/ilişkili/ilgili kişi, grup ya da kurumları ifade eder. Okulumuzun dış paydaşları; veliler, il ve ilçe millî eğitim müdürlükleri, Valilik, kamu kurum ve kuruluşları, muhtarlar, sivil toplum ve özel sektör kuruluşları vb. olarak sıralanabilir.

Okulda tüm paydaşların katılım fırsatlarına sahip olması bizler için önemlidir. Bunun için anahtar fırsat, onları stratejik planlama sürecine dâhil etmektir. Bu süreçte paydaşların görüşlerinin alınmış ve değerlendirilmiştir.

Tablo 7. Paydaş Analizi

Paydaşlar	İç Paydaş	Dış Paydaş	Yararlanıcı	Neden Paydaş
Milli Eğitim Bakanlığı		✓		Bağlı olduğumuz merkezi idare
Trabzon Valiliği		✓		Bağlı olduğumuz mülki idare
Trabzon İl Milli Eğitim Müdürlüğü		✓		Bağlı olduğumuz üst idare
Arsin İlçe Milli Eğitim Müdürlüğü	✓			Bağlı olduğumuz üst idare
Arsin İlçe Kaymakamlığı		✓		Bağlı olduğumuz mülki idare
Arsin Belediyesi		✓		Amaçlarımıza ulaşmada destek için işbirliği içinde olmamız gereken kurumlar
İlçe Okulları	✓			Amaçlarımıza ulaşmada destek için işbirliği içinde olmamız gereken kurumlar
Okul Yöneticileri	✓		✓	Hizmet üreten ve hizmet alan üretilen hizmeti alanlara ulaştıran
Okul Aile Birliği	✓		✓	Tedarikçi
Öğretmenler	✓		✓	Hizmet üreten ve hizmet alan üretilen hizmetin niteliğini belirleyen hizmeti alanlara ulaştıran
Öğrenciler	✓		✓	Hizmet alan
Veliler		✓	✓	Tedarikçi doğrudan ve dolaylı hizmet alan
Muhtarlar		✓		Amaçlarımıza ulaşmada destek içinde olmamız gereken kurumlar
Sendikalar ve Sivil Toplum Kuruluşları		✓		Amaçlarımıza ulaşmada destek içinde olmamız gereken kurumlar
İlçe Milli Eğitim Personeli	✓		✓	Hizmet üreten ve hizmet alan
Arsin Mal Müdürlüğü		✓		Amaçlarımıza ulaşmada destek için iş birliği içinde olmamız gereken kurumlar
Arsin İlçe Emniyet Müdürlüğü		✓		Amaçlarımıza ulaşmada destek için iş birliği içinde olmamız gereken kurumlar
Arsin İlçe Nüfus Müdürlüğü		✓		Amaçlarımıza ulaşmada destek için iş birliği içinde olmamız gereken kurumlar
Arsin İlçe Sağlık Grup Başkanlığı		✓		Amaçlarımıza ulaşmada destek için iş birliği içinde olmamız gereken kurumlar
Arsin İdare Müdürlüğü		✓		Amaçlarımıza ulaşmada destek için iş birliği içinde olmamız gereken kurumlar
Arsin İlçe Jandarma Komutanlığı		✓		Amaçlarımıza ulaşmada destek için iş birliği içinde olmamız gereken kurumlar

Öğrenci Anketi Sonuçları

Tablo 8. Öğrenci Anketi

Maddeler	Kesinlikle Katılıyorum	Katılıyorum	Kararsızım	Kısmen Katılıyorum	Katılmıyorum
Öğretmenlerimle ihtiyaç duyduğumda rahatça görüşebilirim	% 91	% 9	% 0	% 0	% 0
Okul müdürüyle ihtiyaç duyduğumda rahatça konuşurum.	% 84	% 11	% 5	% 0	% 0
Okul rehberlik servisinden yeterince yararlanıyorum.	% 60	% 21	% 10	% 8	% 1
Okula ilettiğimiz öneri ve isteklerimiz dikkate alınır.	% 88	% 10	% 0	% 2	% 0
Okulda kendimi güvende hissediyorum.	% 90	% 9	% 0	% 1	% 0
Öğrencilerle ilgili alınan kararlarda bizlerin görüşü alınır.	% 72	% 21	% 4	% 3	% 0
Öğretmenler yeniliğe açık derslerde çeşitli yöntemler kullanır	% 84	% 15	% 1	% 0	% 0
Derslerde konuya uygun araç-gereç kullanılmaktadır.	% 83	% 15	% 2	% 0	% 0
Teneffüslerde ihtiyaçlarımı giderebiliyorum.	% 76	% 13	% 5	% 4	% 2
Okulun içi ve dışı temizdir.	% 72	% 21	% 4	% 3	% 0
Okul binası ve diğer fiziki mekânlar yeterlidir.	% 62	% 21	% 0	% 5	% 12
Yeterli miktarda sanatsal ve kültürel faaliyetler düzenlenir.	% 65	% 18	% 8	% 7	% 2

Anket Sonuçları Değerlendirme

Olumlu

- 1- Öğretmenlerle iletişimin rahat olduğu,
- 2- Okul müdürü ve idarecilere her türlü sorunun dile getirildiği ve çözüm bulunduğu,
- 3- Aile ortamında eğitim verildiği,
- 4- Öğrencilerin düşünce ve önerilerini rahatlıkla paylaşabildiği öğrenci merkezli bir ortam olduğu.
- 5- Okulun imkânlarından rahatlıkla yararlanıldığı,
- 6- Ders çıkışlarından sonra okul bahçesinde oyun oynama imkânının verilmesi,
- 7- Sportif faaliyetler için malzeme temin edilmesi,

Olumsuz

- 1- Taşımali eğitimden dolayı bütün öğrencilerin ders dışı çalışma planlarına ve DYK kurslarına katılamaması.
- 2- Yeterince spor alanlarının olmaması, bahçenin yetersiz kalması.
- 3- Bahçe duvarlarının alçak olması nedeniyle güvenlik riskinin olması.

Öğretmen Anketi Sonuçları:

Tablo 9. Öğretmen Anketi

Maddeler	Kesinlikle Katılıyorum	Katılıyorum	Kararsızım	Kısmen Katılıyorum	Katılmıyorum
Okulumuzda kararlar alınırken görüşlerimiz dikkate alınır.	% 67	% 22	% 0	% 11	% 0
Kurumdaki tüm duyurular çalışanlara iletilir.	% 89	% 11	% 0	% 0	% 0
Her türlü ödüllendirmede adil olma ve objektiflik esastır.	% 67	% 23	% 5	% 5	% 0
Kendimi okulun değerli üyesi olarak görürüm.	% 67	% 33	% 0	% 0	% 0
Okulum kendimi geliştirme imkânı tanımaktadır.	% 55	% 34	% 11	% 0	% 0
Okulum teknik araç ve gereç yönünden yeterli donanımlıdır.	% 76	% 24	% 0	% 0	% 0
Okulda çalışanlara yönelik sosyal ve kültürel faaliyetler düzenlenir.	% 88	% 12	% 0	% 0	% 0
Öğretmenler arasında ayırım yapılmamaktadır.	% 67	% 22	% 6	% 5	% 0
Yerelde ve toplumda olumlu etki bırakacak çalışmalar yapılmaktadır	% 56	% 33	% 11	% 0	% 0
Yöneticilerimiz yaratıcı ve yenilikçi düşüncelerin üretilmesini teşvik eder ve destekler.	% 67	% 33	% 0	% 0	% 0
Yöneticilerimiz okulun iyileştirmeye açık alanlarını paylaşıyor.	% 89	% 11	% 0	% 0	% 0
Sadece öğretmenlerin kullanımına tahsis edilmiş yerler yeterli	% 56	% 11	% 11	% 11	% 11
Çalıştığım okul bana aidiyet duygusunu hissettirir.	% 56	% 44	% 0	% 0	% 0

Anket Sonuçları Değerlendirme

Olumlu

1. Kurum kültürünün oluşmuş olması,
2. İdarenin olaylara ve taleplere olumlu yaklaşımı,
3. Aile havasında bir ortamın oluşması,
4. Kurum vizyonu ve misyonuna uygun hareket edilmesi,
5. Tüm Personelin işbirliği içerisinde olması
6. Kurumda aidiyet duygusunun yüksek olması.

Olumsuz

1. Okulun fiziki olarak yetersiz olması,
2. Sosyal ve kültürel etkinlikler için yeterli zaman ve imkânın olmaması,
3. Ödüllendirmelerin zaman zaman yetersiz kalması.

Veli Anketi Sonuçları

Tablo 10. Veli Anketi

Maddeler	Kesinlikle Katılıyorum	Katılıyorum	Kararsızım	Kısmen Katılıyorum	Katılmıyorum
Okul çalışanlarıyla rahatça görüşebiliyorum.	% 40	% 60	% 0	% 0	% 0
Beni ilgilendiren okul duyurularını zamanında öğreniyorum.	% 77	% 17	% 3	% 3	%
Öğrencimle ilgili konularda rehberlik hizmeti alabiliyorum.	% 34	% 30	% 17	% 15	% 4
İstek ve şikâyetlerim dikkate alınıyor.	% 46	% 49	% 5	% 0	% 0
Öğretmenler derslerde çeşitli yöntemler kullanmaktadır.	% 60	% 26	% 11	% 3	% 0
Yabancı kişilere karşı güvenlik önlemleri alınmaktadır.	% 40	% 46	% 8	% 3	% 3
Bizleri ilgilendiren konularda bizimde görüşlerimiz alınır.	% 63	% 23	% 11	% 3	% 0
E-okul, veli bilgilendirme sistemini düzenli takip ediyorum.	% 43	% 28	% 20	% 6	% 3
Çocuğumun okulu ve öğretmenini sevdiğini düşünüyorum.	% 71	% 20	% 9	% 0	% 0
Okulum teknik araç ve gereç yönünden yeterlidir.	% 51	% 29	% 14	% 6	% 0
Okul her zaman temiz ve bakımlıdır.	% 43	% 34	% 17	% 6	% 0
Okulun binası ve diğer fiziki mekânlar yeterlidir.	% 34	% 37	% 15	% 6	% 8
Okulumuzda sanatsal ve kültürel faaliyetler düzenlenir.	% 60	% 32	% 4	% 4	% 0

Anket Sonuçları Değerlendirme

Olumlu

1. Velilerimizin okula ve öğretmenlerimize güvenlerinin yüksek olması,
2. Okul Aile Birliğinin olumlu desteğinin olması.
3. Sosyal ve kültürel etkinliklere fazlasıyla yer verildiği
4. Veli ziyaretlerinin yapılmasında sorun çıkmaması,
5. Hızlı ve kolay bir iletişim sistemimizin olması,

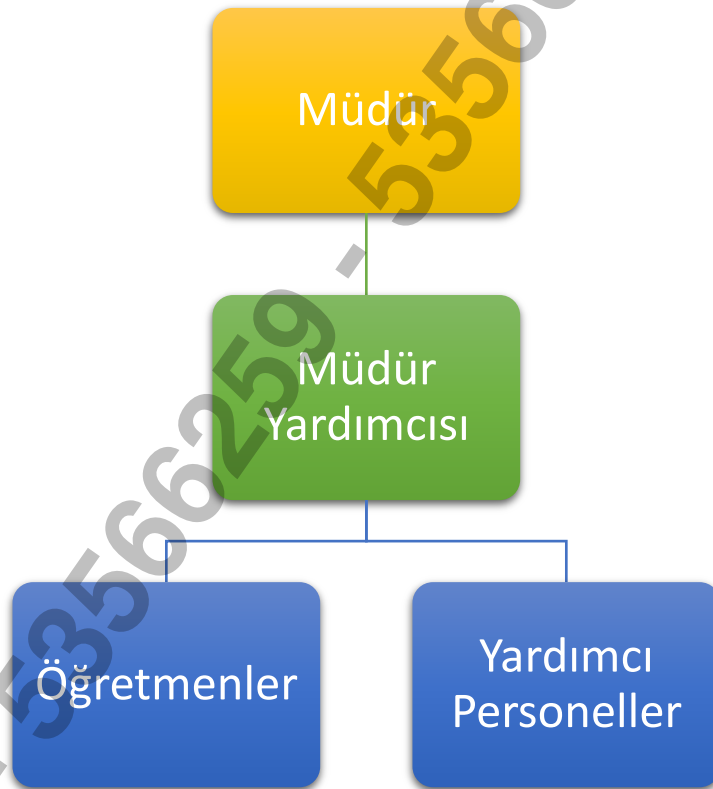
Olumsuz

- 1- Bazı velilerimizin eğitim seviyesinin başarıyı etkilemesi,
- 2- Ailelerin ekonomik seviyelerinin düşük olması.
- 3- Bazı velilerin öğrenci motivasyonu ve desteklenmesinde yetersiz olması.
- 4- Velilerin yapılan toplantılara katılımının azlığı.
- 5- Bazı velilerin okul ile iletişiminin az olması.

2.7. Okul/Kurum İçi Analiz

Kuruluş içi analiz; insan kaynaklarının yetkinlik düzeyi, kurum kültürü, teknoloji ve bilişim altyapısı, fiziki ve mali kaynaklara ilişkin analizlerin yapılarak okulumuzun mevcut kapasitesinin değerlendirilmiştir. Ayrıca, bu bölümde okulumuzun teşkilat şemasına da yer verilir.

Teşkilat Şeması



Tablo 11. Okulda Oluşturulan Birimler

Görevler	Görevle İlgili bölüm, birim, kurul/komisyon	Görevle İlgili işbirliği (paydaşlar)	Hedef Kitle
Okul ve aile iş birliğini sağlamak, okula maddi kaynak oluşturmak	Okul Aile Birliği	Okul yönetimi, öğretmen ve diğer çalışanlar	Öğrenci
Eğitim-öğretimin planlanması ve yönetim ile ilgili en üst karar alma organı	Öğretmenler Kurulu	Okul Yönetimi, Öğretmenler	Öğrenci
Eğitim öğretimde uygulama birliğinin sağlanması.	Zümre Öğretmenler Kurulları	Tüm Zümreler	Öğrenci
Öğrencilerin Kişilik yönünden, Ailevi, ekonomik, fiziksel, sosyal, gelişimsel yönden değerlendirilmesi	Şube Öğretmenler Kurulları	Aynı Şubede Ders Okutan Tüm Öğretmenler	Öğrenci
Satın alma ile ilgili işlemler	Satın Alma Komisyonu	Okul Yönetimi	-
Öğrenci sosyal ve kişilik hizmetlerinin planlanması ve geliştirilmesi	Psikolojik Danışma ve Rehberlik Hizmetleri Yürütme Komisyonu	Rehberlik Servisi, Sınıf Rehber Öğretmenleri, Okul Yönetimi	Öğrenci
Öğrenci davranışlarının değerlendirilmesinin yapılması, gerekli yaptırım ve ödüllendirme işlemlerinin yapılması.	Öğrenci Davranışları Değerlendirme Kurulu	Okul Yönetimi, Rehberlik Servisi, Sınıf Rehber Öğretmenleri	Öğrenci
Sosyal etkinliklerin planlanması ve uygulanması	Sosyal Etkinlikler Kurulu	Okul Yönetimi, Okul Aile Birliği	Öğrenci
Paylaşımçı ve iş birliğine dayalı yönetim anlayışıyla eğitim-öğretimin niteliğini ve öğrenci başarısını artırmak, okulun fizikî ve insan kaynaklarını geliştirmek, öğrenci merkezli eğitim yapmak, eğitimde planlı ve sürekli gelişim sağlamak	Okul Gelişim Yönetim Ekibi	Okul Yönetimi, Öğretmenler, Veliler	Öğrenci

2.7.1. İnsan Kaynakları

Okulumuzun hedefleriyle uyumlu, kurumsal ve bireysel performans için kritik olan bilgi, beceri ve tutumların tümünü kapsamaktadır. Personele ilişkin nicel veriler ile personelin sahip olduğu niteliklerin analizi yapılmıştır.

1. Kurumun sahip olduğu toplam norm kadro sayısı,
2. Çalışan toplam personel sayısı,
3. İhtiyaç duyulan branşlar ve ihtiyaç sayısı,
4. Buna bağlı olarak yapılan istihdam sayısı,
5. Personelin nasıl atandığı,
6. Varsa geçici personelin alındığı kaynağı,
7. Kadrosu olmayıp da sözleşmeli çalıştırılan personelin sayısı,
8. Eğitim düzeyi, gönüllü olarak aldığı diğer görevler,
9. Okul/kuruma son -en az- iki yılda gelen giden personel sayısı mümkün ise neden okul/kurumdan tayin istedikleri,
10. Ortalama okulda çalışma yılı,
11. Ortalama hizmet içi eğitim saati,
12. Çalışana verilen ödül ve ceza sayısı gibi hususlar tablo hâlinde düzenlenebilir.
13. Okulumuzda çalışan yönetici, öğretmen, diğer personelin görevlerinin neler olduğu belirlenmelidir.

Tablo 12. Çalışanların Görev Dağılımı

Çalışanın Ünvanı	Görevleri
Okul /Kurum Müdürü	<ol style="list-style-type: none"> 1. Eğitim öğretim yılı başlamadan önce personelin iş bölümünü yaparak personele yazılı olarak bildirmek, yetkili kurul, komisyon ve ekipleri oluşturmak, öğretmenlerin de görüşlerini alarak okutacakları dersler ile atölye, laboratuvar ve işletmelere ilişkin görevlerin dağılımını yapmak, aylık karşılığı ders görevini dolduramayan öğretmenler ile boş geçen dersleri süresi içerisinde millî eğitim müdürlüğüne bildirmek, öğretim programları ile eğitim öğretimle ilgili kaynakların kurumda bulundurulmasını sağlamak. 2. Yıllık ders ve kurs planlarının hazırlanması amacıyla zümre öğretmenler kurulu toplantılarının yapılmasını sağlamak, ders

	<p>yılı başlamadan önce öğretmenlerden sorumlu oldukları dersler ile atölye ve laboratuvar etkinliklerini, alan/dal, atölye, laboratuvar ve tesis şeflerinden üretim ve hizmete yönelik yıllık planları alıp inceleyerek varsa gerekli değişiklikleri yaptırarak onaylamak ve bir örneğini iade etmek</p> <ol style="list-style-type: none"> 3. Eğitim öğretim çalışmalarını etkili, verimli duruma getirmek ve geliştirmek, sorunlara çözüm üretmek için öğretmenler kurulunu, alan/dal, atölye, tesis ve laboratuvar , sınıf, zümre ve rehberlik öğretmenlerini toplantıya çağırarak, zümre öğretmenleri arasında eş güdümü sağlamak amacıyla zümre başkanları ile toplantılar yapmak, bu kurulların kararlarını onayladıktan sonra uygulamaya koymak ve gerektiğinde üst makama bildirmek. 4. Ders okutmak 5. Kanun, tüzük, yönetmelik, yönerge, program ve emirlere uygun olarak görevlerini yürütmek., 6. Okulun düzen içerisinde tüm işleyişini sağlamak, denetlemek. 7. Kurumun düzen ve disipliniyle ilgili her türlü önlemi almak, alınan kararları zamanında ve etkili bir şekilde uygulayarak öğrenci/ kursiyerlere istenilen davranışların kazandırılmasını sağlamak. 8. Aday öğretmen ve personelin yetiştirilmelerini sağlamak. 9. Kurumda görevli öğretmen ve diğer personelin, yetiştirilmeleri ve kendilerini geliştirmeleri için gerekli tedbirleri almak. 10. Bakanlık, il ve ilçe stratejik planlarını, kurumun mevcut durumunu, ihtiyaçlarını ve çevre imkânlarını dikkate alarak kurum stratejik planının hazırlanmasını, hazırlanan planın her dönem sonunda izlenmesini ve değerlendirilmesini sağlayarak bu doğrultuda planda belirlenen hedeflere ulaşmak için gerekli tedbirleri almak, kurumda stratejik yönetim kültürünün benimsenmesini sağlamak. 11. Eğitim öğretim ihtiyaçlarını belirleme çalışmalarının yanı sıra kurumun ihtiyacına göre program geliştirme, yönetim, bütçe ve benzeri konularda planlama ve düzenleme çalışmalarının yapılmasını sağlamak. 12. Kurum binası ve eklentilerine yönelik güvenlik tedbirlerinin alınmasını sağlamak. 13. Günlük çalışma çizelgesi ile öğretmenlerin nöbet çizelgelerinin düzenlenmesini sağlayarak ve onaylayarak yürürlüğe koymak. 14. Öğretmen ve diğer personelden görevlerini başarılı şekilde yürütenler ile yönetimden eğitim öğretimin etkinliğini artırmak için büyük çaba gösterenlerin ödüllendirilmesini ilgili mevzuat hükümlerine göre önermek. 15. Kurumun çevrenin ihtiyaçlarına göre amaçlarına ulaşabilmesi için çevre ile etkili iletişim kurarak bu amaçla yöresel eğitim
--	--

	<p>programlarının hazırlanması, uygulanması ve geliştirilmesinde çevredeki ilgililerin görüşlerini alıp program sınırları içinde bu görüşlerden yararlanarak gerekli durumlarda üst makamlara önerilerde bulunmak.</p> <p>16. Okul-aile birliğini kurmak ve etkin şekilde çalıştırılmasını sağlamak.</p> <p>17. Performans izleme ve değerlendirme sistemine uygun bir şekilde, kurum etkinlikleri ile personeli izleyerek değerlendirmek.</p> <p>18. Kurumda yapılan faaliyetlerin sonucunda elde edilen ürünlerin sergilenmesini sağlamak, bu konuda öğrenci ve kursiyerlere destek vermek.</p> <p>19. Müdür yardımcıları arasında görev dağılımı yapmak, onlara rehberlik etmek, onların çalışmalarını denetlemek, müdür yardımcılarının nöbet görevini düzenlemek, kurumda bir müdür yardımcısı olması hâlinde muayene ve kabul komisyonuna başkanlık etmek.</p> <p>20. Kurslara devam eden dezavantajlı veya özel eğitim ihtiyacı olan bireylerin yetiştirilmesi ile ilgili gerekli tedbirleri almak.</p> <p>21. Öğretmen ve usta öğreticilerin performanslarını arttırmak amacıyla her eğitim öğretim yılında en az bir defa verilen dersi izlemek ve rehberlikte bulunmak.</p> <p>22. 28/12/2006 tarihli ve 2006/11545 sayılı Bakanlar Kurulu Kararı ile yürürlüğe konulan Taşınır Mal Yönetmeliğine göre memuriyet veya çalışma unvanına bağlı kalınmaksızın taşınır kayıt ve işlemlerini yürütmek üzere gerekli bilgi ve niteliklere sahip personel arasından taşınır kayıt ve kontrol yetkilisi görevlendirmek.</p>
Müdür Yardımcısı	<ol style="list-style-type: none"> 1. Ders okutur. 2. Müdürün olmadığı zamanlarda okul müdürlüğüne vekalet etmek. 3. Okulun her türlü eğitim-öğretim, yönetim, öğrenci, tahakkuk, ayniyat, yazışma, sosyal etkinlikler, yatılılık, bursluluk, güvenlik, beslenme, bakım, nöbet, koruma, temizlik, düzen, halkla ilişkiler gibi ilgili tüm işlemleri okul müdürü ile birlikte yürütmek. 4. Okul müdürünün verdiği diğer görevleri yerine getirmek 5. Müdür yardımcıları, görev tanımında belirtilen diğer görevleri yerine getirmek.
	<ol style="list-style-type: none"> 1. İlköğretim okullarında dersler sınıf veya branş öğretmenleri tarafından okutulur. 2. Öğretmenler, kendilerine verilen sınıfın veya şubenin derslerini, programda belirtilen esaslara göre plânlamak, okutmak, bunlarla ilgili uygulama ve deneyleri yapmak, ders dışında okulun eğitim-öğretim ve yönetim işlerine etkin bir biçimde katılmak ve bu konularda kanun, yönetmelik ve emirlerde

<p>Öğretmenler</p>	<p>belirtilen görevleri yerine getirmekle yükümlüdürler.</p> <ol style="list-style-type: none"> 3. Sınıf öğretmenleri, okuttukları sınıfı bir üst sınıfta da okuturlar. 4. İlköğretim okullarının 4'üncü ve 5'inci sınıflarında özel bilgi, beceri ve yetenek isteyen; beden eğitimi, müzik, görsel sanatlar, din kültürü ve ahlâk bilgisi, yabancı dil ve bilgisayar dersleri branş öğretmenlerince okutulur. 5. Derslerini branş öğretmeni okutan sınıf öğretmeni, bu ders saatlerinde yönetimce verilen eğitim-öğretim görevlerini yapar. 6. Okulun bina ve tesisleri ile öğrenci mevcudu, yatılı-gündüzlü, normal veya ikili öğretim gibi durumları göz önünde bulundurularak okul müdürlüğünce düzenlenen nöbet çizelgesine göre öğretmenlerin, normal öğretim yapan okullarda gün süresince, ikili öğretim yapan okullarda ise kendi devresinde nöbet tutmaları sağlanır. 7. Yönetici ve öğretmenler; Resmî Gazete, Tebliğler Dergisi, genelge ve duyurulardan elektronik ortamda yayımlananları Bakanlığın web sayfasından takip eder. 8. Elektronik ortamda yayımlanmayanları ise okur, ilgili yeri imzalar ve uygularlar. 9. Öğretmenler dersleri ile ilgili araç-gereç, laboratuvar ve işliklerdeki eşyayı, okul kütüphanesindeki kitapları korur ve iyi kullanılmasını sağlarlar.
<p>Yardımcı Hizmetler Personeli</p>	<ol style="list-style-type: none"> 1. Yardımcı hizmetler sınıfı personeli, okul yönetimince yapılacak plânlama ve iş bölümüne göre her türlü yazı ve dosyayı dağıtmak ve toplamak, 2. Başvuru sahiplerini karşılamak ve yol göstermek, 3. Hizmet yerlerini temizlemek, Aydınlatmak ve ısıtma yerlerinde çalışmak, 4. Okula getirilen ve çıkarılan her türlü araç-gereç ve malzeme ile eşyayı taşıma ve yerleştirme işlerini yapmakla yükümlüdürler. 5. Kaloriferci, kalorifer dairesi ve tesisleri ile ilgili hizmetleri yapar. 6. Kaloriferin kullanılmadığı zamanlarda okul yönetimince verilecek işleri yapar. 7. Yardımcı hizmetler personeli Kaloriferci okul müdürüne, müdür yardımcısına ve nöbetçi öğretmene karşı sorumludur. 8. Müdürün vereceği hizmete yönelik diğer görevleri de yapar.

Tablo 13. İdari Personelin Hizmet Süresine İlişkin Bilgiler

Hizmet Süreleri	2024 Yılı İtibarıyla	
	Kişi Sayısı	%
1-4 Yıl		
5-6 Yıl		
7-10 Yıl		
10 Üzeri	2	%100

Tablo 14. Okul/Kurumda Oluşan Yönetici Sirkülasyonu Oranı

	Yıl İçerisinde Okul/Kurumdan Ayrılan Yönetici Sayısı			Yıl İçerisinde Okul/Kurumda Göreve Başlayan Yönetici Sayısı		
	2021	2022	2023	2021	2022	2023
TOPLAM	1	0	0	1	0	0

Tablo 15. Öğretmenlerin Hizmet Süreleri (Yıl İtibarıyla)

Hizmet Süreleri	Kadın	Erkek	Toplam
1-3 Yıl	-	-	-
4-6 Yıl	1	-	1
7-10 Yıl	4	2	6
11-15 Yıl	5	1	6
16-20	4	2	6
20 ve üzeri	1	1	2

Tablo 16. Kurumdaki Mevcut Hizmetli/ Memur Sayısı

Kişi Sayısı	Görevi	Erkek	Kadın	Eğitim Durumu	Hizmet Yılı
1	Hizmetli (Kalorifer)	1		Ön Lisans	6
2	Hizmetli (Temizlik)		1	İlkokul	6
3	Hizmetli (Temizlik)		1	İlkokul	6
4	İş-Kur		1	İlkokul	8 Ay
5	İş-Kur		1	İlkokul	8 Ay
6	İş-Kur		1	İlkokul	8 Ay
TOPLAM					6

Tablo 17. Okul/kurum Rehberlik Hizmetleri

Mevcut Kapasite				Mevcut Kapasite Kullanımı ve Performans					
Psikolojik Danışman Norm Sayısı	Görev Yapan Psikolojik Danışman Sayısı	İhtiyaç Duyulan Psikolojik Danışman Sayısı	Görüşme Odası Sayısı	Danışmanlık Hizmeti Alan			Rehberlik Hizmetleri İle İlgili Düzenlenen Eğitim/Paylaşım Toplantısı vb. Faaliyet Sayısı		
				Öğrenci Sayısı	Öğretmen Sayısı	Veli Sayısı	Öğretmenlere Yönelik	Öğrencilere Yönelik	Velilere Yönelik
1	1	2	1	220	21	195	4	6	4

2.7.3 Teknolojik Düzey

Okulumuzun teknolojik altyapısı ve teknolojiyi kullanabilme düzeyi, derslerde ve ders dışı etkinliklerde kullanılmakta olan araç gereçlerin sayısı ve ihtiyaç durumu belirlenmiştir. Bu aşamada okulumuzda hangi işlemlerin elektronik ortamda yapıldığı, gelecekte hangi iş ve işlemlerin elektronik ortamda yapılmasının düşünüldüğü de belirlenmiştir.

Tablo 18. Teknolojik Araç-Gereç Durumu

Araç-Gereçler	2021	2022	2023	İhtiyaç
Bilgisayar	4	5	10	2
Yazıcı	5	5	5	7
Projeksiyon	10	3	3	-
İnternet Bağlantısı	1	1	1	1
Televizyon	1	1	1	-
Sabit Kameralar	24	24	24	24

Tablo 19. Fiziki Mekan Durumu

Fiziki Mekân	Var	Yok	Adedi	İhtiyaç	Açıklama
Öğretmen Çalışma Odası	X		1	1	Mevcut öğretmen sayısına yetecek büyüklükte değildir
Ekipman Odası		X		1	
Kütüphane	X		1		
Rehberlik Servisi	X		1		
Resim Odası	X		1		
Müzik Odası		X		1	
Çok Amaçlı Salon		X		1	
Spor Salonu		X		1	
Konferans Salonu		X		1	
Harita Odası		X		1	
Veli Görüşme Odası		X		1	
Laboratuvar	X				
Bilgisayar Labarotuarı		X		1	
Yemekhane		X		1	Yemekhane olarak zemin kat kullanılmakta
Bilişim Teknolojileri Odası		X		1	Bilişim öğretmeni farklı alanları kullanmakta
Yardımcı Personel Odası		X		1	
Destek Eğitim Odası	X		1	1	Yeterli Olmuyor

2.7.4 İstatistik Veriler

Tablo 20. Öğrenci Sayıları ve Devam-Devamsızlık Analizi

Öğretim yılı	Sınıflar	Toplam Öğrenci Sayısı	Devamsızlık Yapan Öğrenci Sayısı							
			11-19 gün				20 ve üstü			
			K	E	Toplam	Oran	K	E	Toplam	Oran%
2021-2022	5. sınıf	66	0	0	0	0	0	1	1	1,5
	6. sınıf	65	0	0	0	0	0	0	0	0
	7. sınıf	58	0	1	1	1,7	0	0	0	0
	8. sınıf	51	1	0	1	1,9	0	0	0	0
	Toplam	240	1	1	2	0,08	0	0	1	0,04
2022-2023	5. sınıf	44	0	1	1	2,2	0	0	0	0
	6. sınıf	63	0	1	1	0	1	0	1	1,5
	7. sınıf	53	1	0	1	1,5	1	0	1	1,8
	8. sınıf	59	3	1	4	6,7	2	0	2	3,3
	Toplam	219	4	3	7	3,1	0	0	4	0,018
2023-2024	5. sınıf	52	1	0	1	1,9	0	0	0	0
	6. sınıf	42	0	0	0	0	0	0	0	0
	7. sınıf	60	0	0	0	0	0	0	0	0
	8. sınıf	66	0	0	0	0	0	0	0	0
	Toplam	220	1	0	1	0,04	0	0	1	0,04

Tablo 21. Destekleme ve Yetiştirme Kursları Analizi

Eğitim-Öğretim Yılı	Sınıf	Toplam Öğrenci Sayısı	Kursa Katılan Toplam Öğrenci Sayısı	Kursa Katılan Öğr. Sayısının Toplam Öğr. Sayısına Oranı(B/A)X100
2021-2022	5. sınıf	66	-	-
	6. sınıf	65	41	%63,00
	7. sınıf	58	40	%68,9
	8. sınıf	51	42	%82,3
2022-2023	5. sınıf	44	-	-
	6. sınıf	63	22	%34,9
	7. sınıf	53	27	%50,9
	8. sınıf	59	31	%52,5
2023-2024	5. sınıf	52	-	-
	6. sınıf	42	-	-
	7. sınıf	60	-	-
	8. sınıf	66	46	%69,6

Tablo 22. Merkezi Sınav Sonuçlarına Göre Liselere Yerleştirme Analizi

Öğretim Yılı	8. Sınıf Öğrenci Sayısı (A)	LGS Giren Öğrenci Sayısı (B)	Sınavla öğrenci alan liselere yerleşen		Özel Liselere kayıt yaptıran öğrenci sayısı ve oranı		Adrese dayalı kayıt sistemine göre yerleşen öğrenci sayısı		Yetenek Sınavı ile Öğrenci Alan Liseler/Açık	
			Sayı	Oran	Sayı	Oran	Sayı	Oran	Sayı	Oran
2020-2021	56	44	7	15.9	0	0	37	66,07	-	
2021-2022	51	46	6	13.04	0	0	40	74,4	-	
2022-2023	59	47	4	8.5	0	0	42	33,8	1,6	

2.7.5 Mali Kaynaklar

Okulumuzun mali kaynakları, genel bütçe, okul-aile birliği gelirleri, kantin gelirleri ve çeşitli etkinlikler ile bağışlardan sağlanmaktadır. Bütçe işlemlerinin kim tarafından yürütüldüğü belirtilir. Enflasyon oranı da dikkate alınarak plan dönemi boyunca gerçekleşecek kaynak artışı tahmini olarak belirlenmiştir.

Tablo 23. Mali Kaynaklar

Kaynaklar	2024	2025	2026	2027	2028
Genel Bütçe	50.000	110.000	120.000	130.000	140.000
Okul Aile Birliği	60.000	70.000	95.000	97.000	100.000
Kira Gelirleri (Kantin vb.)	21.600	31.500	36.000	45.000	67.500
Dış Kaynak/Projeler	0	0	0	0	0
Diğer (Bağışlar-Etkinlikler vb.)	10.000	11.000	13.000	15.000	20.000
TOPLAM	141.600	222.500	264.000	287.000	327.500

Okulumuz bütçesinde giderler aşağıdaki başlıklar altında toplanabilir.

Tablo 24. Harcama Kalemler

Harcama Kalemi	Çeşitleri
Personel ücret ödemeleri	İlgili Bakanlığımız tarafından karşılanmaktadır.
Onarım	Okul binası ve tesisatlarıyla ilgili her türlü küçük onarım; makine, bilgisayar, yazıcı vb. bakım giderleri
Sosyal-sportif faaliyetler	Spor takımlarının il içi ve il dışı müsabakalara gidiş-geliş yol ücretleri Konaklama Ücretleri Yemek ücretleri vb.
Temizlik	Temizlik malzemeleri alımı
İletişim	Telefon, faks, internet, posta, mesaj giderleri
Kırtasiye	Her türlü kırtasiye ve sarf malzemesi giderleri
Toner Alımları	Eğitim öğretimi destekleyici dokümanların çoğaltılması.
Rutin Bakımlar	Asansör Su deposu Ses ve Kamera sistemleri

Tablo 25. Gelir-Gider Tablosu

YILLAR	2021		2022		2023	
	GELİR	GİDER	GELİR	GİDER	GELİR	GİDER
Temizlik		12.000		18.000		29.000
Küçük Onarım		5.000		9.000		20.000
Bilgisayar Harcamaları		8.000		14.000		18.000
Büro Makinaları Harcamaları		15.000		20.000		40.000
Telefon						
Sosyal Faaliyetler ve Etkinlikler	63.000	13.000	88.000	16.000	156.000	30.000
Kirtasiye		10.000		11.000		19.000
GENEL		63.000		88.000		156.000

2.8. Çevre Analizi (PESTLE)

Çevre analiziyle okulumuzun üzerinde etkili olan veya olabilecek politik, ekonomik, sosyo-kültürel, teknolojik, yasal çevresel dış etkenlerin tespit edilmesi amaçlanmıştır. Dış çevreyi oluşturan unsurlar (nüfus, demografik yapı, coğrafi alan, kentsel gelişme, sosyo kültürel hayat, ekonomik, sosyal, politik, kültürel durum, çevresel, teknolojik ve rekabete yönelik etkenler vb.) okulumuzun kontrolü dışındaki koşullara bağlı ve farklı eğilimlere sahiptir. Bu unsurlar doğrudan veya dolaylı olarak okulumuzun faaliyet alanlarını etkilemektedir.

Bu bölümde, okulumuzun etkileyen ya da etkileyebilecek dış çevre eğilimleri ve koşulları değerlendirdik.

Bu analizimiz ile elde edilen veriler, GZFT analizinin “fırsatlar” ve “tehditler” bölümlerinin oluşturulmasında zemin oluşturur. Tespit ile ihtiyaçların belirlenmesi ise stratejilerin geliştirilmesinde önemli bir rol oynayacaktır.

Söz konusu etkenlerin tespit edilmesinde PESTLE matrisinden faydalanılmıştır.

Okulumuz dış çevrede meydana gelebilecek değişiklikleri sürekli olarak izleyerek analiz ederek, ortaya çıkabilecek fırsat-tehditleri önceden tahmin edip gerekli önlemleri almak için çalışmaktadır.

Okul içi analizimizde, sağlıklı bir şekilde ortaya konan güçlü ve zayıf yönler, çevre analizi aşamasında elde edilecek fırsatlar ve tehditler ile birlikte değerlendirilerek en uygun stratejiler belirlenmeye çalışılmıştır.

Tablo 26. PESTLE Analiz Tablosu

Politik-Yasal etkenler	Ekonomik etkenler
<ul style="list-style-type: none"> • Kalkınma Planı ve Orta Vadeli Program, • Bakanlık ,il ve ilçe stratejik planlarının incelenmesi, • Yasal yükümlülüklerin belirlenmesi, • Oluşturulması gereken kurul ve komisyonlar, • Okul/kurum çevresindeki politik durum. 	<ul style="list-style-type: none"> • Okul/kurumun bulunduğu çevrenin genel gelir durumu, • İş kapasitesi, • Okul/kurumun gelirini arttırıcı unsurlar, • Okul/kurumun giderlerini arttıran unsurlar, • Tasarruf sağlama imkânları, • İşsizlik durumu, • Mal-ürün ve hizmet satın alma imkânları, • Kullanılabilir bütçe
Sosyo kültürel etkenler	Teknolojik etkenler
<ul style="list-style-type: none"> • Kariye beklentileri, • Ailelerin ve öğrencilerin bilinçlenmeleri, • Aile yapısındaki değişimler (geniş aileden çekirdek aileye geçiş, erken yaşta evlenme vs.), • Nüfus artışı, • Göç, • Nüfusun yaş gruplarına göre dağılımı, • Hayat beklentilerindeki değişimler (Hızlı para kazanma • hırslı,lüks yaşama düşkünlük,kırsalalanda kentsel aşam), • Beslenme alışkanlıkları, • Değerler,mesleki etik kuralları vb. 	<ul style="list-style-type: none"> • Okul/kurumun teknoloji kullanım durumu • Öğrencilerin teknolojiyi bilinçli kullanabilme durumları. • e-Devlet uygulamaları, • Dijital Platformlar üzerinden uzaktan eğitim imkânları, • Okul/kurumun sahip olmadığı teknolojik araçlar • Personelin ve öğrencilerin teknoloji kullanım kapasiteleri, • Personelin ve öğrencilerin sahip olduğu teknolojik araçlar, • Teknoloji alanındaki gelişmeler • Teknolojinin eğitimde kullanımı
Çevresel Etkenler	
<ul style="list-style-type: none"> • Hava ve su kirlenmesi, • Toprak yapısı, • Bitki örtüsü, • Doğal kaynakların korunması için yapılan çalışmalar, • Çevrede yoğunluk gösteren hastalıklar, • Doğal afetler (depremkuşağında bulunma, Covid19 kene vakaları vb.) 	

2.9. GZFT Analizi

Durum analizi kapsamında kullanılacak temel yöntemlerden birisi de GZFT analizidir. Bu analiz, okulumuzu etkileyen koşulların sistematik olarak incelendiği bir yöntemdir. Bu kapsamda, okulumuzun güçlü ve zayıf yönleri oluşabilecek fırsatlar ve tehditler belirlenir. Bu yaklaşım, planlama yapılırken okulumuzun güçlü ve zayıf yönleri ile karşı karşıya olduğu fırsatları ve tehditleri analiz etmeye ve geleceğe dönük stratejiler geliştirmeye çalıştık. Bu analiz, stratejik planlama sürecinin diğer aşamaları için temel teşkil etti. Stratejik planın başarılı bir şekilde uygulanmasında ekibimiz tarafından belirlenen stratejilerin GZFT analizi sonuçlarıyla uyumlu olması önemlidir.

2.8.1. Güçlü ve Zayıf Yönler (İÇSEL FAKTÖRLER)

Tablo 27. Güçlü Yönler

Öğrenciler	<ul style="list-style-type: none"> ➤ Öğrencilerin Okula Ulaşımının kolay Olması. ➤ Sınıf Mevcutlarının Standartlara uygun olması. ➤ Okul Öncesi ihtiyaçların karşılanabilir olması. ➤ Öğrenciler arasındaki kaynaşmanın sağlanmış olması. ➤ Yabancı uyruklu öğrencilerin oryantasyonunun sağlıklı olması. ➤ Derslerde konuya uygun araç ve gereçler kullanılmaktadır. (Öğrenci Anketi) ➤ Öğretmenler yeniliğe açık olarak derslerin işlenişinde çeşitli yöntemler kullanmaktadırlar. (Öğrenci Anketi) ➤ Öğrenciler okulda kendilerini güvende hissetmektedirler. (Öğrenci Anketi) ➤ Teneffüslerde ihtiyaçlarını giderebilmektedirler. (Öğrenci Anketi)
-------------------	---

Çalışanlar	<ul style="list-style-type: none"> ➤ Öğretmen ve Personel eksikliğimizin bulunmaması. ➤ Personellerimizin ekip ruhuna sahip olması. ➤ Öğretmenlerimizin yeterli donanıma sahip olması. ➤ Çalışanların kurumsal kimliği önemsemeleri. ➤ Çalışanların ulusal ve uluslararası projelerde yer alması. ➤ Kurumdaki tüm duyurular çalışanlara zamanında iletilmektedir. ➤ Öğretmenlerimiz alanlarıyla ilgili gelişmeleri takip ederek bilgilerini güncellemektedirler. ➤ Öğretmenlerimiz kendilerini okulun değerli bir üyesi olarak görmektedirler. ➤ Öğretmenlerimiz e-güvenlik kurallarını uygulamaktadırlar.
Veliler	<ul style="list-style-type: none"> ➤ Velilerimizin okul ile güçlü bir bağının olması. ➤ Velilerimizin çoğunlukla genç olması ve teknolojik donanımlı olması. ➤ Veli anket sonucuna göre öğrencilerimiz okulu sevmekte ve öğretmenlerle iyi anlaşmaktadır. ➤ Veli anket sonucuna göre öğretmenler derslerin işlenişinde yeniliğe açık çeşitli yöntemler uygulamaktadırlar. ➤ Veli anket sonucuna göre ihtiyaç duyulduğunda okul çalışanlarıyla iletişime geçilebilmektedir.
Bina ve Yerleşke	<ul style="list-style-type: none"> ➤ Okulumuza ulaşımın kolay olması. ➤ Binamızın engelli öğrencilere cevap verebilecek olması. ➤ Eski ve yeni okul binasının aynı bahçede olması.
Donanım	<ul style="list-style-type: none"> ➤ Web sitemizin güncel tutulması. ➤ Kurum çalışanların teknolojik ve mesleki donanıma sahip olmaları. ➤ Eğitimde Kalite Yönetim Sisteminin benimsenmesi. ➤ MEB hazırladığı yazılım programlarının aktif şekilde kullanılıyor olması. ➤ MEB'in sağladığı internetin kullanılarak e-güvenliğin sağlanması
Bütçe	<ul style="list-style-type: none"> ➤ Bütçemizin verimli ve planlı kullanılması. ➤ TİF, TEFBİS kayıtlarının düzenli tutulması. ➤ Okul Aile Birliğinin özverili çalışması. ➤ Kaynakların israf edilmemesi.
Yönetim Süreçleri	<ul style="list-style-type: none"> ➤ Eğitimde Kalite Yönetim Sisteminin benimsenmesi.
İletişim Süreçleri	<ul style="list-style-type: none"> ➤ Paydaşlarımızla iletişimimizin sağlıklı olması. ➤ Sosyal iletişim ağlarının etkin kullanılıyor olması.

Tablo 28. Zayıf Yönler

Öğrenciler	<ul style="list-style-type: none"> ➤ Eğitim Öğretimin erken saatte başlaması nedeniyle sabah geç kalmaların yaşanması. ➤ Okulun binası ve fiziki mekânları yetersizdir. Okulumuz iç ve dış temizliği yetersizdir. ➤ Okulumuzda yeterli miktarda sanatsal ve kültürel faaliyetler düzenlenememektedir.
Çalışanlar	<ul style="list-style-type: none"> ➤ Çalışanların yeterince motive edilememesi. ➤ Sosyal Aktivitelerinin yetersiz olması. ➤ Öğretmenlerin saygınlığının toplumda azalması. ➤ Okulumuz teknik donanım açısından yeterli değildir. ➤ Okulumuzda sadece öğretmenlerin kullanımına tahsis edilmiş alanlar yeterli değildir.
Veliler	<ul style="list-style-type: none"> ➤ Velilerin genç olması ve okul idaresine ve öğretmenlere yersiz müdahalelerde bulunması. ➤ Çalışanlara yapılan suçlamalarda veliye dönük yaptırımların yetersiz olması. ➤ Okulun binası ve fiziki mekânlar yetersizdir, ➤ Okulumuz iç ve dış temizliği yetersizdir. ➤ Okulumuzdayeterli miktarda sanatsal ve kültürel faaliyetler düzenlenememektedir.
Bina ve Yerleşke	<ul style="list-style-type: none"> ➤ Okul bina giriş kapısında sabah saatlerinde trafiğin yoğun olması.
Donanım	<ul style="list-style-type: none"> ➤ Sosyal ve sportif alanların yetersizliği.
Bütçe	<ul style="list-style-type: none"> ➤ Bütçenin yetersiz olması.
Yönetim Süreçleri	<ul style="list-style-type: none"> ➤ Yönetmelik ve genelgelerin sık değişmesi. ➤ Yönetmelikler, genelgeler, yönergeler ve emirler arasındaki bazı uyumsuzluklar.
İletişim Süreçleri	<ul style="list-style-type: none"> ➤ Resmi yazıların zaman zaman geç bildirilmesi cevaplama süresinin kısa olması.

2.8.2. Fırsatlar ve Tehditler (DIŞSAL FAKTÖRLER)

Tablo 29. Fırsatlar

Politik	<ul style="list-style-type: none"> ➢ Yerel Yönetimin eğitim hizmetlerine duyarlılığı. ➢ STK lar ve Yerel Yönetimlerle iş birliğine gidilmesi.
Ekonomik	<ul style="list-style-type: none"> ➢ Veli, esnaf ve Hayırsever Vatandaşların eğitime ekonomik açıdankatkı sağlamaları.
Sosyolojik	<ul style="list-style-type: none"> ➢ Okula ulaşımın kolay olması. ➢ Kültür merkezine yakın olması. ➢ Paydaş kitlesinin geniş olması. ➢ Okula yönelik veli ve toplum desteğinin olması. ➢ İdare- veli- öğretmen ve öğrenci iletişiminin çok yönlü ağılanabilmesi.
Teknolojik	<ul style="list-style-type: none"> ➢ Teknolojik gelişmelerin takip ediliyor ve kullanılıyor olması.
Mevzuat-Yasal	<ul style="list-style-type: none"> ➢ MEB desteğine çabuk ve kolay erişim sağlanması. ➢ Kamu ve özel sektörde rehberlik hizmeti alınabilecek uzmanların olması ve onlara ulaşma kolaylığının olması. ➢ Diğer bakanlıklarla aynı ilde bulunması, böylece bakanlıklar ile kolay koordinasyon sağlanması ➢ Hizmet içi eğitim hizmeti alınabilecek kurumların olması.
Ekolojik	<ul style="list-style-type: none"> ➢ Okulumuz çevresinde yeşil alan ve parkların olması.

Tablo 30. Tehditler

Politik	<ul style="list-style-type: none"> ➢ Yerel Yönetimlerin ve STK ların iş yoğunluğu yüzünden eğitime yeterince destek olamayışları.
Ekonomik	<ul style="list-style-type: none"> ➢ Paydaş kitlesinin orta ve orta altı ekonomik düzeye sahip olması.
Sosyolojik	<ul style="list-style-type: none"> ➢ Toplumda şiddet olaylarının oranlarında artış olması. ➢ Metropol olmasından dolayı toplumda kaynaşma-bütünleşmenin yeterince olmaması. ➢ Parçalanmış aile profili oranının artmış olması. ➢ Yabancı uyruklu öğrencilerin entegrasyonunda dil sorunu yaşanması. ➢ Görsel ve yazılı basının eğitim çağı çocuk ve gençleri üzerindeki olumsuz etkisi.
Teknolojik	<ul style="list-style-type: none"> ➢ Gelişen ve değişen teknolojiye uygun donatım maliyetlerinin yüksek olması. ➢ Bilişim ve bilgi sistemlerine yönelik tehditlerin olması. (Siber zorbalık vb.)
Mevzuat-Yasal	<ul style="list-style-type: none"> ➢ Görsel sanatlar, Müzik, Beden eğitimi ve Oyun derslerine branş öğretmenlerinin girmemesi. ➢ Dilimizin etkili ve güzel kullanılamaması.
Ekolojik	<ul style="list-style-type: none"> ➢ İlimizin deprem kuşağında yer alması.

Tablo 31. GZFT Listesi

İç Çevre		Dış Çevre	
Güçlü Yönler	Zayıf Yönler	Fırsatlar	Tehditler
Sınıf Mevcutlarının Standartlara uygun olması	Öğretmenlerin saygınlığının toplumda azalması	Yerel Yönetimin eğitim hizmetlerine duyarlılığı	Paydaş kitlesinin orta ve orta altı ekonomik düzeye sahip olması
Öğretmen ve Personel eksliğimizin bulunmaması	Çalışanlara yapılan suçlamalarda veliye dönük yaptırımların yetersiz olması	Paydaş kitlesinin geniş olması.	Toplumda şiddet olaylarının oranlarında artış olması
Paydaşlarımızla iletişimimizin sağlıklı olması	Sosyal ve sportif alanların yetersizliği	İdare- veli- öğretmen ve öğrenci iletişiminin çok yönlü aklanabilmesi.	Parçalanmış aile profili oranının artmış olması

Tablo 32. GZFT Stratejileri

	Fırsatlar	Tehditler
Güçlü Yönler	Okul/kurumun güçlü yönleri ile dış çevrenin sunduğu fırsatlardan faydalanmaya yönelik geliştirilen stratejilerdir.	Dış çevredeki tehditlerin olumsuz etkilerini, okul/kurumun güçlü yönlerini kullanarak en aza indirmeye yönelik geliştirilen stratejilerdir.
Zayıf Yönler	Okul/kurumun zayıf yönlerinin olumsuz etkilerini en aza indirirken fırsatların olası olumlu etkilerinden azami düzeyde yararlanmaya yönelik geliştirilen stratejilerdir.	Zayıf yönler ve tehditlerin olumsuz etkilerini en aza indirmeye yönelik geliştirilen stratejilerdir.

2.10. Tespit ve İhtiyaçların Belirlenmesi

Durum analizi çerçevesinde gerçekleştirilen tüm çalışmalardan elde edilen veriler; paydaş anketleri, toplantı tutanakları vs. göz önünde bulundurularak özet bir bakış geliştirilmesi sürecidir. Oluşturulan tablo amaç ve hedeflere ulaşmak için temel yapıyı oluşturacaktır. Tablo 33'te farklı durum analizi bulguları için birer örnek tespit ve ihtiyaçlar alanı örneklendirilmiştir.

Tablo 33. Tespit ve İhtiyaçları Belirlenmesi

Durum Analizi Aşamaları	Tespitler	İhtiyaçlar
Uygulanmakta Olan Stratejik Planın Değerlendirilmesi	İzleme ve değerlendirme çalışmalarında eksiklikler saptanmıştır.	İzleme ve değerlendirme için etkin bir sistem kurulması
Paydaş Analizi	Aileler ile iletişim ve iş birliği yetersizdir.	Aileler ile ilişkileri güçlendirecek bir ekosistemin kurulması
Okul İçi Analiz	Öğrencilerin öğrenme stilleri arasında en yüksek yüzde (%80) sosyal öğrenmedir.	İş birlikçi öğretim tekniklerine ağırlık verilmesi

3. GELECEĞE BAKIŞ (MİSYON, VİZYON, TEMEL DEĞERLERİMİZ)

Okul Müdürlüğümüzün Misyon, vizyon, temel ilke ve değerlerinin oluşturulması kapsamında öğretmenlerimiz, öğrencilerimiz, velilerimiz, çalışanlarımız ve diğer paydaşlarımızdan alınan görüşler, sonucunda stratejik plan hazırlama ekibi tarafından İl Milli Eğitim Müdürlüğümüz ve İlçe Milli Eğitim Müdürlüğümüzün Misyon Vizyon ve Temel değerleri esas alınarak oluşturulan Misyon, Vizyon, Temel Değerler; Okulumuz üst kurulana sunulmuş ve üst kurul tarafından onaylanmıştır

3.1. MİSYONUMUZ



Mutlu, başarılı, duyarlı, öğrenmeye ve yeniliklere açık, cesaretli, araştıran-sorgulayan, yaratıcı ve eleştirel düşünen; ülkesinin değerlerini özümsemiş bireyler yetiştirmek için varız.

3.2 VİZYONUMUZ



Öğrencilerin ilgi ve yetenekleri doğrultusunda, ihtiyaç duydukları her alanda gelişimleri desteklenerek beden, ruhen ve sosyal nitelikler yönünden donanımlı kazanmış, içinde yaşadığı topluma faydalı bireyler olarak yetişmelerini sağlayıcı eğitim-öğretim ortamı hazırlayarak kararlılıkla uygulayan bir kurum olmak.

3.3 TEMEL DEĞERLERİMİZ

Tüm çalışanları ile, misyon doğrultusunda ülkemize, ve paydaşlarına karşı olan sorumluluk bilinci ile üzerine düşen görevleri yerine getirebilmek için aşağıda verilen temel değerler doğrultusunda hizmetlerini sürdürecektir.

- ✓ Milli ve Manevi Değerlere Bağlı Nitelikli İnsan
- ✓ Sevgi, saygı, hoşgörü.
- ✓ Adil değerlendirme.
- ✓ Açık ve Etkili İletişim.
- ✓ Yeniliklere ve Gelişime Açık Olma.
- ✓ En Üst Düzeyde Sorumluluk
- ✓ Şeffaflık ve Hesap Verilebilirlik.
- ✓ Öğrenci Merkeziyetçilik.
- ✓ İşbirliği
- ✓ Ekonomiklik

4. AMAÇ, HEDEF VE PERFORMANS GÖSTERGESİ İLE STRATEJİLERİN BELİRLENMESİ

4.1. Amaçlar

Amaç 1. Öğrencilerin eğitim öğretime etkin katılımlarıyla donanımlı olarak bir üst öğrenime geçişi sağlanacaktır.

Amaç 2. Ortaokul kademesinde öğrencilerin kaliteli eğitime erişimleri fırsat eşitliği temelinde artırılarak bilişsel, duyuşsal ve fiziksel olarak çok yönlü gelişimleri sağlanacak ve temel hayat becerilerini edinmiş öğrenciler yetiştirilecektir.

Amaç 3. Okulun amaçlarına ulaşmasını sağlayacak kurumsal imkân ve yetkinlikler verimli ve sürdürülebilir bir şekilde geliştirilecektir.

Amaç 4. Okulun eğitimin temel ilkeleri doğrultusunda niteliğini arttırmak amacıyla kurumsal kapasite geliştirilecektir.

4.1. Hedefler

Hedef 1.1. Öğrenme kayıpları önleyici çalışmalar yapılarak azaltılacaktır.

Hedef 2.1. Öğrencilerin akademik başarılarıyla birlikte tasarım ve girişimcilik yönlerini artırmaya yönelik bütüncül çalışmalar yürütülecektir.

Hedef 2.2. Öğrencilerin bilimsel, kültürel, sanatsal, sportif ve toplum hizmeti alanlarında ders dışı etkinliklere katılım oranı artırılacaktır.

Hedef 3.1. Eğitim ve öğretimin sağlıklı ve güvenli bir ortamda gerçekleştirilmesi için okul sağlığı ve güvenliği geliştirilecektir.

Hedef 4.1. Kurum personelinin mesleki gelişimlerinin artırılması sağlanacaktır.

4.2. Performans Göstergeleri

PG 1.1.1 Bir eğitim ve öğretim yılında destekleme ve yetiştirme kurslarına kayıt yaptıran öğrenci oranı (%)

PG 1.1.2 Destekleme ve yetiştirme kurslarına devam eden öğrencilerin katılım sağladığı derslerin not ortalaması

PG 1.1.3 20 gün ve üzeri özürsüz devamsızlık yapan öğrenci oranı (%)

PG 1.1.4 20 gün ve üzeri özürlü devamsızlık yapan öğrenci oranı (%)

PG 2.1.1 Matematik dersi yıl sonu puanı ortalaması

PG 2.1.2 Türkçe dersi yıl sonu puanı ortalaması

PG 2.1.3 Fen Bilimleri dersi yıl sonu puanı ortalaması

PG 2.1.4 Sosyal Bilimler dersi yıl sonu puanı ortalaması

PG 2.1.5 Yabancı dil dersi yıl sonu puanı ortalaması

PG 2.1.6 Öğrenci başına okunan kitap sayısı

PG 2.1.7 Okulun katılım sağladığı ulusal ve uluslararası proje sayısı

PG 2.1.8 Bir eğitim ve öğretim yılında yerel, ulusal ve uluslararası proje, yarışma vb. etkinliklere katılan öğrenci oranı (%)

PG 2.1.9 Ortaokul 5. sınıflarda yabancı dil ağırlıklı eğitim alan öğrenci oranı

PG 2.2.1 Okulda bir eğitim ve öğretim döneminde bilimsel, kültürel, sanatsal ve sportif alanlarda en az bir faaliyete katılan öğrenci oranı (%)

PG 2.2.2 Bir eğitim ve öğretim yılında en az iki sosyal sorumluluk ve toplum hizmeti çalışmalarına katılan öğrenci oranı (%)

PG 2.2.3 Bir eğitim ve öğretim yılında yerel, ulusal ve uluslararası proje, yarışma vb. etkinliklere katılan öğrenci oranı (%)

PG 2.2.4 Okulda bir eğitim ve öğretim yılında geleneksel çocuk oyunları alt başlığında en az bir faaliyete katılan öğrenci oranı (%)

PG3.1.1 Okulda yaşanan kaza sayısı

PG3.1.2 Bağımlılıkla mücadele ile ilgili konularda eğitim alan öğrenci, öğretmen ve veli oranı

PG3.1.3 Akran zorbalığı ve siber zorbalıkla ilgili konularda eğitim alan öğrenci ve öğretmen sayısı

PG3.1.4 Sağlıklı beslenme ve obezite ile ilgili konularda verilen eğitim alan öğrenci, öğretmen ve veli oranı

PG3.1.5 Hijyen, gıda güvenliği, bulaşıcı hastalıklar ile ilgili konularda verilen eğitim alan öğrenci, öğretmen ve veli oranı

PG3.1.6 Disiplin kuruluna sevk edilen olay sayısı

PG3.1.7 Afete hazırlık eğitimlerine katılan öğrenci ve öğretmen sayısı

PG3.1.8 İlk yardım eğitimlerine katılan öğrenci ve öğretmen sayısı

PG3.1.9 Sivil savunma eğitimlerine katılan öğrenci ve öğretmen sayısı

PG3.1.10 Afet ve acil durum tatbikat sayısı

PG 4.1.1 Hizmet içi eğitim alan yönetici ve öğretmen sayısı

PG4.1.2 Eğitim alan yardımcı personel sayısı

PG 4.1.3 Uzaktan hizmet içi eğitime katılan öğretmen sayısı

PG 4.1.4 Ulusal ve uluslararası projelere katılım sağlayan öğretmen sayısı

PG 4.1.5 Öğretmenlere yönelik düzenlenen eğitim sayısı

PG 4.1.6 Yöneticilere yönelik düzenlenen eğitim sayısı

PG 4.1.7 Yüksek lisans eğitimini sürdüren/ tamamlayan öğretmen ve yönetici sayısı

PG 4.1.8 Doktora eğitimini sürdüren/ tamamlayan öğretmen ve yönetici sayısı

Tablo 34. Amaç, Hedef, Gösterge ve Stratejilere İlişkin Kart Şablonu

Amaç 1	Öğrencilerin eğitim öğretime etkin katılımlarıyla donanımlı olarak bir üst öğrenime geçişi sağlanacaktır.
Hedef 1.1	Öğrenme kayıpları önleyici çalışmalar yapılarak azaltılacaktır.

Performans Göstergeleri	Hedef Etkisi*	Başlangıç Değeri**	2024	2025	2026	2027	2028	İzleme Sıklığı	Rapor Sıklığı
PG 1.1.1 Bir eğitim ve öğretim yılında destekleme ve yetiştirme kurslarına kayıt yaptıran öğrenci oranı (%)	25	18	20	25	30	35	40	6 ay	12 ay
PG 1.1.2 Destekleme ve yetiştirme kurslarına devam eden öğrencilerin katılım sağladığı derslerin not ortalaması	25	60	63	68	70	75	80	6 ay	12 ay
PG 1.1.3 20 gün ve üzeri özürsüz devamsızlık yapan öğrenci oranı (%)	25	2	2	1	0	0	0	6 ay	12 ay
PG 1.1.4 20 gün ve üzeri özürlü devamsızlık yapan öğrenci oranı (%)	25	0	0	0	0	0	0	6 ay	12 ay
Koordinatör Birim	Okul İdaresi								
İş birliği Yapılacak Birimler	İlçe Milli Eğitim Müdürlüğü								
Riskler	1. Destekleme ve yetiştirme kursları yönetmeliği, 2. DYK merkezi olamamak								
Stratejiler	S1. Öğrencilerin genel derslerdeki kazanım eksiklikleri tespit edilerek destekleme ve yetiştirme kurslarıyla akademik yeterliklerinin artırılması sağlanacaktır. S2. Dijital platformlar aracılığıyla öğrencilerin tamamlayıcı ve destekleyici eğitim almaları sağlanacaktır. S3. DYK' lara yönelik ders içeriklerine katkı sağlayacak etkinlik, okuma vb. aktivitelerin zenginleştirilmesi sağlanacaktır.								

	S4. Öğrencilerin devamsızlık nedenleri tespit edilerek devamsızlığa neden olan etmenler giderilecektir.
Maliyet Tahmini	25.000 TL
Tespitler	1. Akademik olarak yetersizliklerin olması 2. Sosyal yönden desteğe ihtiyaç olması 3. Devamsızlıkların olması
İhtiyaçlar	1. Okulumuzun DYK merkezi okul olması 2. Öğrenci velilerinin DYK konusunda bilgilendirilmesi

Amaç 2	Ortaokul kademesinde öğrencilerin kaliteli eğitime erişimleri fırsat eşitliği temelinde artırılarak bilişsel, duyuşsal ve fiziksel olarak çok yönlü gelişimleri sağlanacak ve temel hayat becerilerini edinmiş öğrenciler yetiştirilecektir.
Hedef 2.1	Öğrencilerin akademik başarılarıyla birlikte tasarım ve girişimcilik yönlerini artırmaya yönelik bütüncül çalışmalar yürütülecektir.

Performans Göstergeleri	Hedef Etkisi*	Başlangıç Değeri**	2024	2025	2026	2027	2028	İzleme Sıklığı	Rapor Sıklığı
PG 2.1.1 Matematik dersi yıl sonu puanı ortalaması	15	34	38	45	50	55	60	6 ay	12 ay
PG 2.1.2 Türkçe dersi yıl sonu puanı ortalaması	15	67	68	70	75	80	85	6 ay	12 ay
PG 2.1.3 Fen Bilimleri dersi yıl sonu puanı ortalaması	10	43	45	48	55	60	65	6 ay	12 ay
PG 2.1.4 Sosyal Bilimler dersi yıl sonu puanı ortalaması	10	68	70	72	78	82	85	6 ay	12 ay
PG 2.1.5 Yabancı dil dersi yıl sonu puanı ortalaması	10	63	65	68	75	80	85	6 ay	12 ay
PG 2.1.6 Öğrenci başına okunan kitap sayısı	10	3	4	5	7	9	10	6 ay	12 ay
PG 2.1.7 Okulun katılım sağladığı ulusal ve uluslararası proje sayısı	10	8	10	12	15	18	20	6 ay	12 ay
PG 2.1.8 Bir eğitim ve öğretim yılında yerel, ulusal ve uluslararası proje, yarışma vb. etkinliklere katılan öğrenci oranı (%)	10	7	8	10	12	15	20	6 ay	12 ay
PG 2.1.9 Ortaokul 5. sınıflarda yabancı dil ağırlıklı eğitim alan öğrenci oranı	10	0	0	0	0	0	0	6 ay	12 ay
Koordinatör Birim	Okul İdaresi								
İş birliği Yapılacak Birimler	İlçe Milli Eğitim Müdürlüğü Kaymakamlık Belediye								
Riskler	Okulun taşınmalı olması Öğrencilerin gelecek hedeflerinin bulunmaması								

Stratejiler	<p>S1. Öğrencilerin kazanım eksiklikleri tespit edilerek destekleme ve yetiştirme kurslarıyla akademik yeterliklerinin artırılması sağlanacaktır.</p> <p>S2. Öğrencilerin kompozisyon, resim, şiir vb. yarışmalara katılımları teşvik edilecek, okul içerisinde yapılan yarışmalarda öğrencilerin ödüllendirilmesi sağlanacaktır.</p> <p>S3. Okul kütüphanesi zenginleştirilecek, öğrencilerin kitap okumasını teşvik edecek etkinlikler düzenlenecektir.</p> <p>S4. Öğrencilerin yerel, ulusal ve uluslararası proje ve yarışmalara katılmaları teşvik edilecektir.</p> <p>S5. Öğrencilerin ortaokul 5.sınıflarda yabancı dil ağırlıklı eğitim almaları sağlanacaktır.</p>
Maliyet Tahmini	30.000 TL
Tespitler	<ol style="list-style-type: none">1. Akademik olarak yetersizliklerin olması2. Sosyal yönden desteğe ihtiyaç olması3. Kitap okuma oranının düşük olması
İhtiyaçlar	<ol style="list-style-type: none">1. Öğrencilere gelecek hedefleri konusunda rehberlik yapılması2. Kitap okuma bilincinin artırılması3. Öğrencilerin derslere ve kurslara yeterli ilgi göstermesi

Amaç 2	Ortaokul kademesinde öğrencilerin kaliteli eğitime erişimleri fırsat eşitliği temelinde artırılarak bilişsel, duyuşsal ve fiziksel olarak çok yönlü gelişimleri sağlanacak ve temel hayat becerilerini edinmiş öğrenciler yetiştirilecektir.
Hedef 2.2	Öğrencilerin bilimsel, kültürel, sanatsal, sportif ve toplum hizmeti alanlarında ders dışı etkinliklere katılım oranı artırılabacaktır

Performans Göstergeleri	Hedef Etkisi*	Başlangıç Değeri**	2024	2025	2026	2027	2028	İzleme Sıklığı	Rapor Sıklığı
PG 2.2.1 Okulda bir eğitim ve öğretim döneminde bilimsel, kültürel, sanatsal ve sportif alanlarda en az bir faaliyete katılan öğrenci oranı (%)	20	25	30	35	40	45	50	6 ay	12 ay
PG 2.2.2 Bir eğitim ve öğretim yılında en az iki sosyal sorumluluk ve toplum hizmeti çalışmalarına katılan öğrenci oranı (%)	20	27	30	35	40	45	50	6 ay	12 ay
PG 2.2.3 Bir eğitim ve öğretim yılında yerel, ulusal ve uluslararası proje, yarışma vb. etkinliklere katılan öğrenci oranı (%)	20	25	30	35	40	45	50	6 ay	12 ay
PG 2.2.4 Okulda bir eğitim ve öğretim yılında geleneksel çocuk oyunları alt başlığında en az bir faaliyete katılan öğrenci oranı (%)	20	20	30	35	40	45	50	6 ay	12 ay
Koordinatör Birim	Okul idaresi								
İş birliği Yapılacak Birimler	İl ve İlçe Mem ARGE/Yerel yönetimler/TÜBİTAK/Sivil toplum örgütleri								
Riskler	1. Maddi imkansızlıklar 2. Ulaşım problemleri 3. Okulmsuz iklim koşulları								
Stratejiler	S1. Her bir öğrencinin bir kulüp faaliyetinde aktif olarak yer alması sağlanarak kulüp faaliyetlerinin etkinliği artırılabacaktır. S2. Öğrencilerin seviyelerine uygun olarak toplumsal sorunların çözümüne katkı sağlamak ve farkındalık oluşturmak amacıyla afet ve acil durum, çevre, eğitim, spor, kültür ve turizm, sağlık ve sosyal hizmetler alanlarında toplum hizmeti faaliyetlerine katılımları								

	<p>artırılacaktır.</p> <p>S3. Diğer kurum ve kuruluşlarla iş birliği içerisinde yürütülen bilimsel, sosyal, kültürel, sanatsal ve sportif alanlardaki faaliyetler artırılacaktır.</p> <p>S4. Öğrencilerin yerel, ulusal ve uluslararası proje ve yarışmalara katılmaları teşvik edilecektir.</p> <p>S5. Okul bahçeleri geleneksel çocuk oyunlarına yönelik düzenlenecektir.</p>
Maliyet Tahmini	30.000 TL
Tespitler	<ol style="list-style-type: none">1. Okul kulüpleri amacına uygun şekilde gelişimime katkı sağlanmadığı2. Okulda düzenlenen sanatsal ve kültürel faaliyetler yetersizliği3. Okulda öğrencilerin görüşleri dikkate alınmadığı,
İhtiyaçlar	<ol style="list-style-type: none">1. Sosyal faaliyetlere önem verilmesi2. Kulüp faaliyetlerinin aktif halde olması

Amaç 3	Okulun amaçlarına ulaşmasını sağlayacak kurumsal imkân ve yetkinlikler verimli ve sürdürülebilir bir şekilde geliştirilecektir.
Hedef 3.1	Eğitim ve öğretimin sağlıklı ve güvenli bir ortamda gerçekleştirilmesi için okul sağlığı ve güvenliği geliştirilecektir

Performans Göstergeleri	Hedefe Etkisi*	Başlangıç Değeri**	2024	2025	2026	2027	2028	İzleme Sıklığı	Rapor Sıklığı
PG3.1.1. Okulda yaşanan kaza sayısı	10	3	2	1	0	0	0	6 ay	12 ay
PG3.1.2. Bağımlılıkla mücadele ile ilgili konularda eğitim alan öğrenci, öğretmen ve veli oranı	10	20	25	30	35	40	50	6 ay	12 ay
PG3.1.3. Akran zorbalığı ve siber zorbalıkla ilgili konularda eğitim alan öğrenci ve öğretmen sayısı	10	25	30	35	40	50	60	6 ay	12 ay
PG3.1.4. Sağlıklı beslenme ve obezite ile ilgili konularda verilen eğitim alan öğrenci, öğretmen ve veli oranı	10	50	60	70	80	90	100	6 ay	12 ay
PG3.1.5. Hijyen, gıda güvenliği, bulaşıcı hastalıklar ile ilgili konularda verilen eğitim alan öğrenci, öğretmen ve veli oranı	10	50	60	70	80	90	100	6 ay	12 ay
PG3.1.6. Disiplin kuruluna sevk edilen olay sayısı	10	2	2	1	0	0	0	6 ay	12 ay
PG3.1.7. Afete hazırlık eğitimlerine katılan öğrenci ve öğretmen sayısı	10	50	60	70	80	90	100	6 ay	12 ay
PG3.1.8. İlk yardım eğitimlerine katılan öğrenci ve öğretmen sayısı	10	40	50	60	70	80	90	6 ay	12 ay
PG3.1.9 Sivil savunma eğitimlerine katılan öğrenci ve öğretmen sayısı	10	250	250	250	250	250	250	6 ay	12 ay
PG3.1.10. Afet ve acil durum tatbikat sayısı	10	1	2	2	3	3	4	6 ay	12 ay

Koordinatör Birim	Okul idaresi/Sivil Savunma ekibi
İş birliği Yapılacak Birimler	Trabzon Büyük Şehir Belediyesi/AFAD/Arsin İlçe Sağlık Müdürlüğü
Riskler	1-Ulaşım zorluğu 2-Kurumların iş yükü fazlalığı
Stratejiler	S1. Öğrenci, öğretmen ve velilerde farkındalık oluşturmak için bağımlılıkla mücadele, akran zorbalığı, siber zorbalık, sağlıklı beslenme ve obezite, hijyen, bulaşıcı hastalıklar ve gıda güvenliği gibi konularda alan uzmanları ile iş birliğinde eğitimler düzenlenecektir. S2. Okulda yaşanan disiplin olaylarının nedeni rehber öğretmen koordinasyonunda sınıf rehber öğretmeni ve öğrencilerin diğer öğretmenleriyle iş birliğinde tespit edilerek bu konuda çalışmalar yapılarak öğrencilerin ve velilerin farkındalıkları artırılabacaktır. S3. Başarılı ve örnek davranış sergileyen öğrencilerin onur belgesiyle ödüllendirilmesi ve bu öğrencilerin diğer öğrencilere örnek olması sağlanacaktır. S4. Doğa, insan ve teknoloji kaynaklı (deprem, sel, heyelan, yangın, çığ ve salgın hastalıklar vd.) afetlere karşı gerekli tedbirlerin alınması için çalışmalar yapılacaktır. S5. Doğa, insan ve teknoloji kaynaklı (deprem, sel, heyelan, yangın, çığ ve salgın hastalıklar vd.) konularında alan uzmanları ile iş birliğinde öğretmen, öğrenci ve velilere farkındalık eğitimleri verilecektir. S6. Sivil savunma alanında öğrenci kulüp faaliyetleri kapsamında etkinlikler düzenlenecektir. S7. Okulun afet ve acil durum eylem planının güncel tutulması sağlanacaktır. S8. Afet ve acil durum tatbikatları düzenlenecektir.
Maliyet Tahmini	25.000 TL
Tespitler	1. Okul, öğrencilerin ve personelin güvenliğini sağlamak için uygun güvenlik önlemleri alması, 2. Öğretmenlerin okulumuza aidiyet hissetmesi,
İhtiyaçlar	1-İtfaiye ekibinin eğitim ve tatbikat için okulumuza getirilmesi 2-AFAD ekiplerinin seminerler vermesi 3-Sağlık ekiplerinin okulumuzu ziyaret ederek bilgilendirme seminerleri vermesi

Amaç 4	Okulun eğitimin temel ilkeleri doğrultusunda niteliğini arttırmak amacıyla kurumsal kapasite geliştirilecektir.
Hedef 4.1	Kurum personelinin mesleki gelişimlerinin artırılması sağlanacaktır.

Performans Göstergeleri	Hedef Etkisi*	Başlangıç Değeri**	2024	2025	2026	2027	2028	İzleme Sıklığı	Rapor Sıklığı
PG 4.1.1 Hizmet içi eğitim alan yönetici ve öğretmen sayısı	13	6	8	10	12	13	15	6 ay	12 ay
PG4.1.2 Eğitim alan yardımcı personel sayısı	12	1	1	2	2	2	2	6 ay	12 ay
PG 4.1.3 Uzaktan hizmet içi eğitime katılan öğretmen sayısı	13	2	3	4	5	7	10	6 ay	12 ay
PG 4.1.4 Ulusal ve uluslararası projelere katılım sağlayan öğretmen sayısı	12	2	3	3	4	5	6	6 ay	12 ay
PG 4.1.5 Öğretmenlere yönelik düzenlenen eğitim sayısı	13	1	2	3	4	5	6	6 ay	12 ay
PG 4.1.6 Yöneticilere yönelik düzenlenen eğitim sayısı	12	0	1	2	3	4	5	6 ay	12 ay
PG 4.1.7 Yüksek lisans eğitimi sürdüren/ tamamlayan öğretmen ve yönetici sayısı	13	3	3	4	5	6	6	6 ay	12 ay
PG 4.1.8 Doktora eğitimi sürdüren/ tamamlayan öğretmen ve yönetici sayısı	12	0	0	1	2	2	2	6 ay	12 ay
Koordinatör Birim	Okul idaresi								
İş birliği Yapılacak Birimler	Arsin MEM/Trabzon MEM ARGE								

Riskler	1-Prsoneldeki isteksizlik 2-Ulaşım zorlukları 3-İklimsel olumsuzluklar
Stratejiler	S1.Okul yöneticilerinin ve öğretmenlerin mesleki gelişim ihtiyaçları tespit edilerek bu ihtiyaçları gidermeye yönelik bir mesleki gelişim planı hazırlanacaktır. S2. Bakanlık, diğer kurum ve kuruluşlarla yapılan iş birlikleri kapsamında yardımcı personelin görev alanı ile ilgili iş başı eğitim almaları sağlanacaktır. S3. Okul öğretmenlerinin alanlarında mesleki gelişimlerini ve öğretmenlik yeterliklerini geliştirmek için mahalli ve merkezi düzeyde eğitim almaları sağlanacaktır. S4. Okul yöneticilerinin ve öğretmenlerin dijital platformlar aracılığıyla verilen eğitimlere katılmaları teşvik edilecektir. S5. Okul personelinin motivasyon, iş doyum ve kurumsal bağlılık düzeylerini artıracak çalışmalar yapılacaktır
Maliyet Tahmini	20.000 TL
Tespitler	1. Okumuzun müfredat uygulamasını etkin bir şekilde izlenmesi, 2. Okul personeli arasında dostane bir ilişki sürdürülmesi, 3. Etkili bir öğretmen olmak için ihtiyaç duyduğum kaynaklara erişimin olması,
İhtiyaçlar	Öğretmenlerin ve personelin ihtiyaçlarının belirlenmesi ilan edilmeleri

4.3. Stratejilerin Belirlenmesi

Amaç 1. Öğrencilere medeniyetimizin ve insanlığın ortak değerleriyle çağın gereklerine uygun bilgi, beceri, tutum ve davranışlar kazandırılacaktır.

Hedef 1.1. Öğrencilerin bilimsel, kültürel, sanatsal, sportif ve toplum hizmeti alanlarında ders dışı etkinliklere katılım oranı artırılacaktır.

Strateji 1. Her bir öğrencinin bir kulüp faaliyetinde aktif olarak yer alması sağlanarak kulüp faaliyetlerinin etkinliği artırılacaktır.

Strateji 2. Öğrencilerin seviyelerine uygun olarak toplumsal sorunların çözümüne katkı sağlamak ve farkındalık oluşturmak amacıyla afet ve acil durum, çevre, eğitim, spor, kültür ve turizm, sağlık ve sosyal hizmetler alanlarında toplum hizmeti faaliyetlerine katılımları artırılacaktır.

Strateji 3. Diğer kurum ve kuruluşlarla iş birliği içerisinde yürütülen bilimsel, sosyal, kültürel, sanatsal ve sportif alanlardaki faaliyetler artırılacaktır.

Strateji 4. Öğrencilerin yerel, ulusal ve uluslararası proje ve yarışmalara katılmaları teşvik edilecektir.

Strateji 5. Okul bahçeleri geleneksel çocuk oyunlarına yönelik düzenlenecektir.

Amaç 2. Eğitimin temel ilkeleri doğrultusunda okulun niteliğini arttırmak amacıyla kurumsal kapasite geliştirilecektir.

Hedef 2.1. Eğitim ve öğretimin sağlıklı ve güvenli bir ortamda gerçekleştirilmesi için okul sağlığı ve güvenliği geliştirilecektir.

Strateji 1. Okul yöneticilerinin ve öğretmenlerin mesleki gelişim ihtiyaçları tespit edilerek bu ihtiyaçları gidermeye yönelik bir mesleki gelişim planı hazırlanacaktır.

Strateji 2. Bakanlık, diğer kurum ve kuruluşlarla yapılan iş birlikleri kapsamında yardımcı personelin görev alanı ile ilgili iş başı eğitim almaları sağlanacaktır.

Strateji 3. Okul yöneticilerinin ve öğretmenlerin dijital platformlar aracılığıyla verilen eğitimlere katılmaları teşvik edilecektir.

Strateji 4. Okul personelinin motivasyon, iş doyum ve kurumsal bağlılık düzeylerini artıracak çalışmalar yapılacaktır.

Amaç 3. Öğrencilerin eğitim öğretime etkin katılımlarıyla donanımlı olarak bir üst öğrenime geçişi sağlanacaktır.

Hedef 3.1. Öğrenme kayıpları önleyici çalışmalar yapılarak azaltılacaktır.

Strateji 1. Öğrencilerin genel derslerdeki kazanım eksiklikleri tespit edilerek destekleme ve yetiştirme kurslarıyla akademik yeterliklerinin artırılması sağlanacaktır.

Strateji 2. Dijital platformlar aracılığıyla öğrencilerin tamamlayıcı ve destekleyici eğitim almaları sağlanacaktır.

Strateji 3. DYK' lara yönelik ders içeriklerine katkı sağlayacak etkinlik, okuma vb. aktivitelerin zenginleştirilmesi sağlanacaktır.

Strateji 4. Öğrencilerin devamsızlık nedenleri tespit edilerek devamsızlığa neden olan etmenler giderilecektir.

4.4. Maliyetlendirme

Tablo 35. Tahmini Maliyet Tablosu

	2024	2025	2026	2027	2028	Toplam Maliyet
Amaç 1	25.000	30.000	35.000	40.000	50.000	180.000 TL
Hedef 1.1	25.000	30.000	35.000	40.000	50.000	180.000 TL
Amaç 2	60.000	70.000	80.000	90.000	100.000	400.000 TL
Hedef 2.1	30.000	35.000	40.000	45.000	50.000	200.000 TL
Hedef 2.2	30.000	35.000	40.000	45.000	50.000	200.000 TL
Amaç 3	25.000	35.000	40.000	45.000	50.000	195.000 TL
Hedef 3.1	25.000	35.000	40.000	45.000	50.000	195.000 TL
Amaç 4	20.000	35.000	40.000	45.000	50.000	190.000 TL
Hedef 4.1	20.000	35.000	40.000	45.000	50.000	190.000 TL
Genel Yönetim Giderleri	5.000	10.000	15.000	20.000	25.000	75.000 TL
TOPLAM	135.000 TL	180.000 TL	210.000 TL	240.000 TL	275.000 TL	1.040.000 TL

5. İZLEME VE DEĞERLENDİRME

İzleme, stratejik plan uygulamasının sistematik olarak takip edilmesi ve raporlanmasıdır. Değerlendirme ise uygulama sonuçlarının amaç ve hedeflere kıyasla ölçülmesi ile söz konusu amaç ile hedeflerin tutarlılık ve uygunluğunun analizi olarak tanımlanmaktadır. Stratejik planda ortaya konulan hedeflere ilişkin olarak yıllık iş planlarının oluşturulması ve hedeflere ilişkin somut göstergelerin geliştirilmesi önem arz etmektedir.

Diğer taraftan, stratejik planın gerçekleştirilmesinde etkili bir izleme ve değerlendirme sisteminin kurulması temel kritik başarı faktörü olarak görünmektedir. 5018 sayılı kanun çerçevesinde hazırlanan yıllık raporların yanı sıra yıl içindeki uygulamaların takibine imkan tanıyacak belirli periyotları içeren raporlama ile uygulamaların izlenmesi ve gerekli değerlendirmelerin yapılarak faaliyetlerin sürekli olarak iyileştirilmesinin sağlanması öngörülmektedir. Cumhuriyet Ortaokulu Müdürlüğü 2024-2028 Stratejik Planı İzleme ve Değerlendirme Modeli' nin çerçevesini şunlar oluşturmaktadır.

1. 2024-2028 Stratejik Planı ve performans programlarında yer alan performans göstergelerinin gerçekleşme durumlarının tespit edilmesi
2. Performans göstergelerinin gerçekleşme durumlarının hedeflerle kıyaslanması
3. Sonuçların raporlanması ve paydaşlarla paylaşımı
4. Gerekli tedbirlerin alınması

Müdürlüğümüz 2024-2028 Stratejik Planında yer alan performans göstergelerinin gerçekleşme durumlarının tespiti yılda iki kez yapılacaktır. Yılın ilk altı aylık dönemini kapsayan birinci izleme kapsamında, Müdürlüğümüz strateji geliştirme birimi tarafından performans programlarında yer alan performans göstergelerinin gerçekleşme durumları tespit edilecektir. Göstergelerin gerçekleşme durumları hakkında hazırlanan rapor üst yöneticiye sunulacak ve böylelikle göstergelerdeki yıllık hedeflere ulaşılmasını sağlamak üzere gerekli görülebilecek tedbirlerin alınması sağlanacaktır.

Yılın tamamını kapsayan ikinci izleme dâhilinde; Müdürlüğümüz strateji geliştirme birimi tarafından performans programlarında yer alan performans göstergelerinin yıl sonu gerçekleşme durumları tespit edilecektir. Yıl sonu gerçekleşme durumları, varsa gösterge hedeflerinden sapmalar ve bunların nedenleri üst yönetici başkanlığında birim yöneticilerince değerlendirilerek gerekli tedbirlerin alınması sağlanacaktır.

İzleme ve Değerlendirme Modeli

Tablo 36. Stratejik Plan İzleme Değerlendirme Süreci

İzleme Değerlendirme Dönemi	Gerçekleştirilme Zamanı	İzleme Değerlendirme Dönemi Süreç Açıklaması	Zaman Kapsamı
Birinci İzleme Değerlendirme Dönemi	Her Yılın Temmuz Ayı İçerisinde	-Performans göstergelerinin 6 aylık gerçekleşme durumlarına ilişkin verilerin toplanması ve konsolide edilmesi. -Göstergelerin gerçekleşme durumları hakkında hazırlanan raporun üst yöneticiye sunulması	Ocak Temmuz Dönemi
İkinci İzleme Değerlendirme Dönemi	İzleyen Yılın Şubat Ayı Sonuna Kadar	-Performans programlarında yer alan performans göstergelerinin yıllık gerçekleşme durumlarına ilişkin verilerin toplanması ve konsolide edilmesi. -Yılsonu gerçekleştirmelerinin, gösterge hedeflerinden sapmaların ve sapma nedenlerin değerlendirilerek gerekli tedbirlerin alınması	Tüm Yıl